



وزارة التنمية الحيوانية  
Ministère de l'Elevage



LA BANQUE MONDIALE  
BIRD • IDA  
HISWACA

Direction des Stratégies, de la Coopération et du Suivi-Evaluation

# ANNUAIRE DES STATISTIQUES DE L'ELEVAGE 2024



## SOMMAIRE

Liste des tableaux :.....	4
Liste des figures .....	5
ABBREVIATION :.....	6
CONTEXTE ET METHODOLOGIE : .....	7
1. PRÉSENTATION GENERALE DU SECTEUR DE L'ELEVAGE .....	8
2. PRÉSENTATION DU MINISTÈRE DE L'ÉLEVAGE : .....	9
a. Organisation Structurelle : .....	9
3. PRODUCTION ET POTENTIEL DE PRODUCTION ANIMALE.....	12
a. Evolution des effectifs du cheptel animal en Mauritanie .....	12
b. Produits d'origine animale :.....	16
4. IMPORTATIONS ET EXPORTATIONS DES PRODUITS ALIMENTAIRES D'ORIGINE ANIMALE : 19	
a. Les importations :.....	19
b. Les Exportations :.....	25
5 DONNÉES STATISTIQUES PAR WILAYA :.....	26
a. Expédition des animaux sur pieds :.....	26
b. Abattages contrôlés :.....	29
c. Abattages familiaux :.....	32
d. Prix moyen des animaux sur pieds : .....	32
e. Prix moyen des viandes par espèces : .....	36
f. Prix moyen de l'aliment de bétail par wilaya :.....	39
6 INFRASTRUCTURES DE L'ÉLEVAGE :.....	41
7 DONNÉES STATISTIQUES AU NIVEAU NATIONAL : .....	43
a. Situation Sanitaire .....	43
La vaccination du cheptel : .....	45
a. Insémination artificielle :.....	46
8 SITUATION PLUVIOMÉTRIQUE : .....	47
9 SITUATION PASTORALE :.....	52
Eléments de bilan.....	55

Production fourragère disponible ..... 56

Bilan fourrager national ..... 57

## Liste des tableaux :

Tableau 1 : Ressources Humaines et Situation Genre pour l'année 2024 .....	11
Tableau 2 : Effectifs du cheptel en Mauritanie .....	12
Tableau 3 : Effectif du cheptel par wilaya.....	13
Tableau 4 : Répartition du cheptel par Wilaya (au 31/12/2024) .....	16
Tableau 5 : Production Brute annuel du lait par Wilaya et espèces (par litre) .....	17
Tableau 6 : Évolution de la production des viandes rouges en tonne .....	18
Tableau 7 : Lait et ses dérivées .....	19
Tableau 8 : Importation de produit laitiers par pays de provenance (en Tonne) .....	21
Tableau 9 : Volailles et ses dérivées importées .....	22
Tableau 10 : Évolution des importations de volailles et ses dérivées (2022 - 2024) ....	22
Tableau 11 : Importations de volaille par pays de provenance (en Tonne).....	24
Tableau 12 : Importation d'aliments de bétails en quantité et valeurs.....	24
Tableau 13 : Les exportations de peaux et cuire selon la quantité pour l'année 2024	25
Tableau 14 : Expédition Bovins (Nombre par tête).....	26
Tableau 15 : Expédition Camelins (Nombre par tête) .....	27
Tableau 16 : Expédition petits ruminants (Nombre par tête) .....	28
Tableau 17 : Abattage Bovins (Nombre par tête) .....	29
Tableau 18 : Abattage Camelins (Nombre par tête) .....	30
Tableau 19 : Abattage petits ruminants (Nombre par tête) .....	31
Tableau 20 : Abattage Familial 2024 (Nouakchott) .....	32
Tableau 21 : Prix moyen des veaux (MRU) .....	32
Tableau 22 : Prix moyen des chameaux (MRU).....	33
Tableau 23 : Prix moyen des béliers (MRU) .....	34
Tableau 24 : Prix moyen des boucs (MRU).....	35
Tableau 25 : Prix moyen de Kg de viande de bovins (MRU) .....	36
Tableau 26 : Prix moyen de Kg de viande de camelins (MRU).....	37
Tableau 27 : Prix moyen de Kg de viande de petits ruminants (MRU).....	38
Tableau 28 : Prix du rakal concentré (Kg).....	39
Tableau 29 : Prix du blé (Kg) .....	40
Tableau 30 : Infrastructure disponible par wilaya .....	41
Tableau 31 : Situation épidémiologique générale de foyers des maladies par Wilayas	43
Tableau 32 : Situation de la vaccination animale par wilaya et par pathologie en Mauritanie .....	44
Tableau 33 : Résultats de la vaccination contre les maladies animales prioritaires (PPCB et PPR) par wilaya .....	45
Tableau 34 : Analyses de laboratoire 2024.....	47
Tableau 35 : Situation pluviométrique comparée à la date du 14 octobre 2024 .....	49
Tableau 36 : Situation pluviométrique comparée à la date du 14 octobre 2024 .....	51
Tableau 37 : Coefficients utilisés.....	56
Tableau 38 : Bilan fourrager national : Disponibilités, besoins et écarts par wilaya...	58

Liste des figures

Figure 1 : Évolution des importations du lait et ses dérivées (2019 - 2024)..... 20

Figure 2 :Pourcentage des quantités importées de volaille et ses dérivées ..... 22

Figure 3: Évolution des importations de volailles et ses dérivées (2019-2024) ..... 23

Figure 4: ALIMENT DE BÉTAIL..... 24

## ABBREVIATION :

ANSADE	: Agence Nationale de la Statistique et de l'Analyse Démographique et Économique
CAIE	: Centrale d'Approvisionnement en Intrants d'élevage
DAAF	: Direction des Affaires Administratives et Financières
DGD	: Direction Générale des Douanes
DSCSE	: Direction des Stratégies, de la Coopération et du Suivi-Évaluation
DDFA	: Direction de Développement des Filières Animales
DSV	: Direction des Services Vétérinaires
ENABEL	: Agence Belge de Développement
GR	: Gros Ruminant
ME	: Ministère de l'Élevage
MPE	: Mauritanienne des Produits de l'Élevage
ONARDEP	: Office Nationale de Recherche et de Développement de l'Élevage et du Pastoralisme
ONM	: Office National de Météorologie
PAC	: Programme d'Assistance au Cheptel
PIB	: Produit Intérieur Brut
PPCB	: Péripleumonie Contagieuse bovine
PPR	: Peste des Petits Ruminants
PR	: Petit Ruminant
PRAPS	: Projet d'Appui au Pastoralisme du Sahel
REDISSE	: Projet Régional de Renforcement des Systèmes de Surveillance épidémiologique
RGE	: Recensement Général de l'Élevage
SAN	: Société des Abattoirs de Nouakchott
SCAPP	: Stratégie de Croissance Accélérée et de Prospérité Partagée
SDSR	: Stratégie de Développement du Secteur Rural
SMPL	: Société Mauritanienne des Produits Laitiers

## CONTEXTE ET METHODOLOGIE :

Le département de l'élevage a été créé par décret n°086/2021 pour promouvoir le secteur de l'élevage en Mauritanie. L'une des priorités du département est de collecter des données fiables et précises sur l'ensemble des activités liées à l'élevage pour établir des politiques et des programmes efficaces. La Direction des Stratégies, de la Coopération et de Suivi-Évaluation qui est chargée de cette mission, a mis en place des outils de collecte, de synthèse et d'analyse de données sur le secteur de l'élevage pour atteindre cet objectif.

Dans cette optique, l'annuaire des statistiques est élaboré annuellement pour présenter les données clés du secteur de l'élevage et fournir une base de référence pour la prise de décision. Ce document contient une compilation de données statistiques essentielles, qui couvrent toutes les activités de la chaîne de valeur de l'élevage. Il est conçu comme un support de communication et de diffusion pour les parties prenantes du secteur de l'élevage.

La préparation de cet annuaire a nécessité un processus rigoureux de collecte, de vérification, de synthèse et de présentation des données. La majorité des données a été collectées à partir de différentes sources, notamment des questionnaires spécialement adaptés aux différentes activités de l'élevage et des fiches de collecte mensuelles. Elles sont ensuite été vérifiées pour leur précision et leur cohérence avant d'être synthétisées et présentées de manière claire et facilement compréhensible. D'autres données sont issues à travers différentes sources dont le RGE, des enquêtes mais également collectées auprès d'autres structures (ANSADE, DGD...)

# 1. PRÉSENTATION GENERALE DU SECTEUR DE L'ELEVAGE

Le secteur de l'élevage en Mauritanie contribue significativement à l'économie nationale, avec une part de 10,4% dans la formation du PIB en 2024 et une valeur ajoutée de 69,2% dans le secteur rural. En matière d'emploi, ce secteur représente près de 11% des emplois nationaux et constitue l'un des plus importants pourvoyeurs d'emplois du pays, générant des revenus pour environ 60% de la population. Cette importance se reflète également dans la lutte contre la pauvreté et la sécurité alimentaire.

Ainsi, les axes stratégiques suivant (i) l'amélioration de la santé animale et de la santé publique vétérinaire ; (ii) le développement des filières animales intensives ainsi que (iii) le développement du pastoralisme constitue des orientations stratégiques majeure du deuxième plan d'action de la SCAPP 2021-2025, de la SDSR et du Programme Présidentiel Taahoudati. L'objectif des autorités est de faire de l'élevage un levier économique essentiel en renforçant la résilience de l'élevage extensif et en l'intégrant dans l'économie formelle, tout en modernisant les filières animales pour accroître leur productivité.

La Mauritanie dispose d'un potentiel considérable en termes de ressources animales, avec un cheptel, comprenant **6 147 368 têtes** de bovins, **2 001 277 têtes** de chameaux, **plus de 21 millions têtes** d'ovins et de caprins, **562 996 têtes** d'asins et **113 727 têtes** équins.



## 2. PRÉSENTATION DU MINISTÈRE DE L'ÉLEVAGE :

### a. Organisation Structurelle :

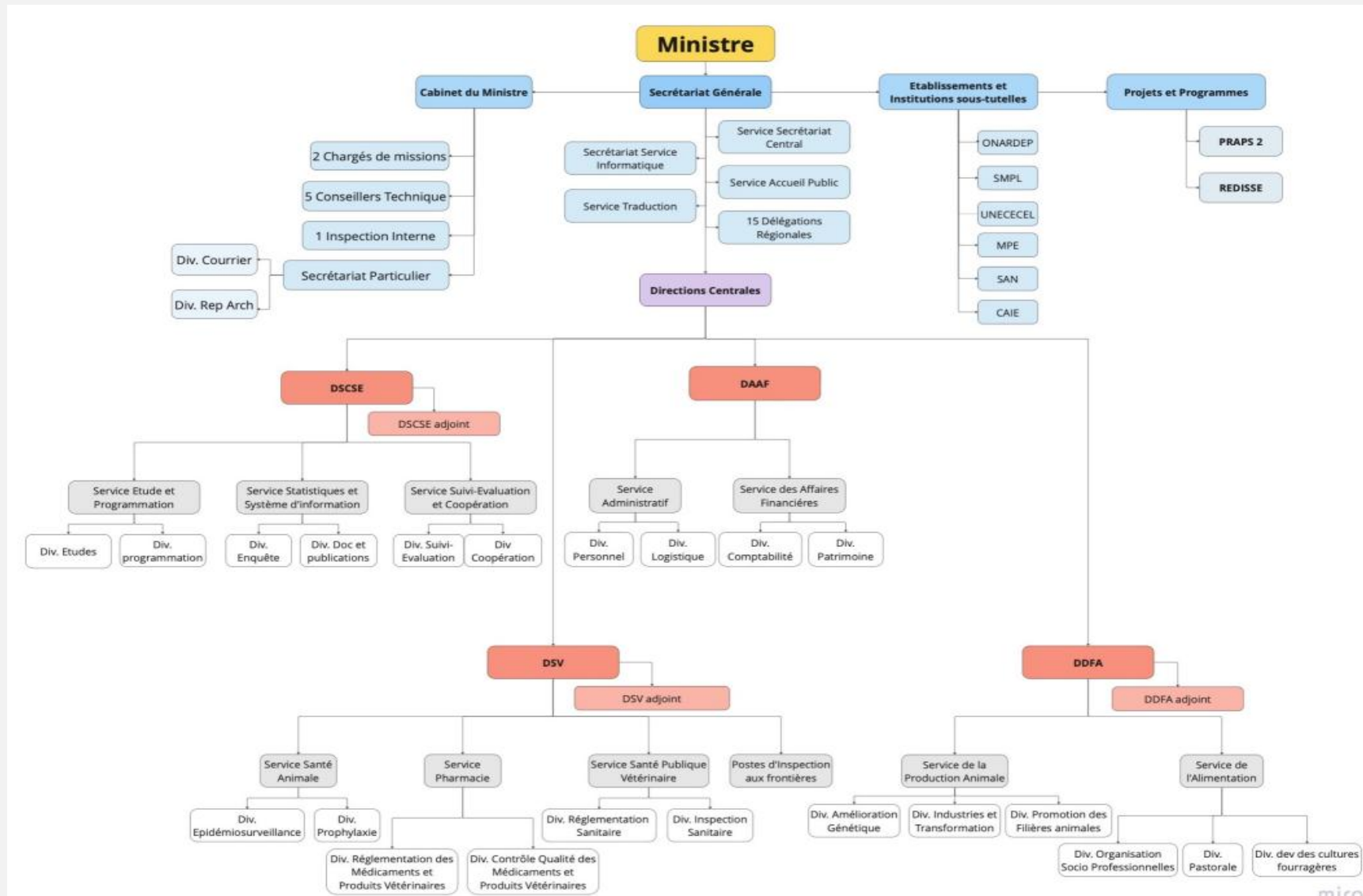
Le Département ministériel chargé de l'élevage a été créé en Mai 2021. Il a pour mission de concevoir, de mettre en œuvre et de suivre les politiques du gouvernement visant à développer l'ensemble du secteur de l'élevage.

A cet effet, le Ministère de l'Élevage est chargé de la mise en œuvre effective de la Stratégie Nationale du Développement du secteur de l'élevage horizon 2025 dont les principaux objectifs sont les suivants :

- La promotion d'un système d'élevage intensif et compétitif par le développement des filières animales porteuses ;
- La valorisation du système d'élevage extensif par la gestion durable des ressources naturelles ;
- La diversification et l'amélioration des ressources génétiques ;
- Le développement des capacités des services vétérinaires ;
- Le développement des mécanismes d'accès des promoteurs aux financements et aux investissements ;
- La promotion de la recherche/développement et de l'encadrement dans le domaine de l'élevage.

Le Ministère s'organise en cabinet du Ministre, une Inspection générale, quatre Directions centrales, trois établissements publics, 15 Délégations régionales (au niveau des wilayas) et 52 Inspections départementales.

## Organigramme du Ministère de l'élevage



## Ressources humaines et Situation Genre :

Tableau 1 : Ressources Humaines et Situation Genre pour l'année 2024

Type	Homme	Femme	Total
Fonctionnaires	134	19	152
Agent d'Appui Contractuel	72	83	155
Titulaires	6	2	8
Total	212	104	316

Source : Direction des Affaires Administratives et Financières

L'effectif total des employés du Ministère de l'Élevage est de **316** personnes réparties comme le montre le tableau ci-dessus, dont **152** fonctionnaires et **155** agents d'appui contractuel. Sur cet effectif, on retrouve **104** femmes (33%) pour **212** hommes (67%). En effet, au niveau des chargés de mission, conseillers techniques, inspecteurs, une conseillère y figurent. En revanche, quatre femmes directrices sur douze sont enregistrées. Il est quasiment de même au niveau des chefs de services et des chefs de division où l'effectif est majoritairement en faveur des hommes, on compte trois femmes chefs de services contre quatorze hommes et trois chefs de division contre vingt hommes.

### 3. PRODUCTION ET POTENTIEL DE PRODUCTION ANIMALE

#### a. Evolution des effectifs du cheptel animal en Mauritanie

En absence d'un recensement général de l'élevage, les effectifs du bétail étaient estimés sur la base des données historiques de taxation pratiquait à l'époque coloniale en appliquant des taux de croissance annuelle moyens. En 2024, le Ministère de l'Élevage a réalisé pour la première fois en collaboration avec l'ANSADE et avec l'appui technique de la FAO et l'appui financier du projet Hiswaca financé par la Banque Mondiale le premier Recensement Général de l'Elevage (RGE). Ainsi, sur la base des résultats de ce RGE, l'effectif total sur le territoire national a été recensé à 6 147 368 têtes de bovins, 2 001 277 têtes de camelins, 13 915 459 d'ovins, 7 275 809 de caprins, 562 916 d'asins et 113 727 d'équins.

Transformé en Unités de Bétail Tropical (UBT), le cheptel national est de 9 165 267 UBT. Ce nombre donne une idée de la capacité de charge animale et des risques de surcharge en période de sécheresse - notamment pour les animaux vivant essentiellement de pâturages naturels.

Tableau 2 : Effectifs du cheptel en Mauritanie

Espèce	2024
Bovins	6 147 368
Camelins	2 001 277
Ovins	13 915 459
Caprins	7 275 809
Asins	562 916
Equins	113 727
Source : Recensement Général de l'Elevage	

**Tableau 3 : Effectif du cheptel par wilaya**

Wilaya	Moughataa	Bovins	Camelins	Ovins	Caprins	Chevaux	Anes
Hodh Charghy	Amourj	294 011	7 472	810 877	171 714	6 033	21 606
	Bassiknou	430 219	120 682	977 571	334 701	1 982	21 996
	Djiguenni	468 712	25 713	1 012 740	210 226	10 063	24 070
	Néma	123 900	29 610	475 260	194 184	2 023	11 112
	Oualata	30 970	150 637	142 551	101 671	210	2 662
	Timbedra	341 597	118 225	1 094 570	290 967	9 388	26 830
	Nbeiket Lahwache	49 271	181 926	240 445	58 169	61	2 457
	Adel Bagrou	244 378	28 865	660 495	247 518	1 651	20 160
	<b>Total</b>	<b>1 983 058</b>	<b>663 130</b>	<b>5 414 509</b>	<b>1 609 150</b>	<b>31 411</b>	<b>130 893</b>
Hodh Gharby	Aioun	137 400	105 519	297 844	143 946	1 492	7 030
	Koubenni	358 670	17 216	737 423	199 586	8 634	23 107
	Tamchaket	60 046	34 398	193 432	140 589	1 319	11 531
	Tintane	391 969	10 380	309 280	135 908	1 396	12 254
	Touil	140 443	243	317 204	133 460	834	12 905
	<b>Total</b>	<b>1 088 528</b>	<b>167 756</b>	<b>1 855 183</b>	<b>753 489</b>	<b>13 675</b>	<b>66 827</b>
Assaba	Barkewol	73 102	22 435	336 516	281 169	4 526	28 672
	Boumdeid	20 202	50 703	74 261	34 605	43	2 462
	Guerou	40 964	7 918	36 334	69 912	282	6 336
	Kankossa	353 850	35 782	749 597	273 147	1 618	29 962
	Kiffa	168 482	36 980	282 187	192 232	1 034	18 138
	<b>Total</b>	<b>656 600</b>	<b>153 818</b>	<b>1 478 895</b>	<b>851 065</b>	<b>7 503</b>	<b>85 570</b>
Gorgol	Kaédi	111 245	11 083	212 693	122 665	4 240	10 160
	Maghama	151 120	1 331	319 206	125 670	4 858	12 808
	Mbout	110 212	3 789	160 070	235 261	7 477	25 651
	Monguel	45 177	3 354	129 847	150 961	4 215	16 056
	Lexeibal	77 119	13 881	142 788	89 788	3 095	5 683

	<b>Total</b>	<b>494 873</b>	<b>33 438</b>	<b>964 604</b>	<b>724 345</b>	<b>23 885</b>	<b>70 358</b>
Brakna	Aleg	110 528	49 394	488 446	240 722	2 744	16 179
	Bababé	41 915	3 005	161 220	113 620	3 944	10 078
	Boghé	70 394	5 946	164 324	156 218	5 261	7 712
	Magtaa Lahjar	54 858	52 332	211 791	290 474	2 546	18 085
	Mbagne	40 071	1 132	100 762	96 680	3 597	5 957
	Maal	73 224	15 954	318 840	218 514	3 855	19 250
	<b>Total</b>	<b>390 990</b>	<b>127 763</b>	<b>1 445 383</b>	<b>1 116 228</b>	<b>21 947</b>	<b>77 261</b>
Trarza	Boutilimit	66 553	118 855	428 927	225 256	694	14 789
	Keur Macene	73 264	12 952	106 215	181 079	341	2 976
	Méderdra	49 828	45 487	277 542	184 423	315	5 770
	Ouad Naga	18 860	55 374	152 490	122 372	43	2 172
	Rkiz	68 217	27 736	251 076	73 267	1 430	3 466
	Rosso	106 572	3 558	118 129	98 218	1 472	5 435
	Tekane	179 270	3 315	182 956	152 165	3 261	5 497
	<b>Total</b>	<b>562 564</b>	<b>267 277</b>	<b>1 517 335</b>	<b>1 036 780</b>	<b>7 556</b>	<b>40 105</b>
Adrar	Aoujeft	17	8 941	11 848	35 617	-	1 163
	Atar	50	49 632	16 890	56 587	1	2 387
	Chinguitti	20	12 163	5 397	22 940	3	2 097
	Ouadane	10	21 964	7 780	11 500	-	1 224
	<b>Total</b>	<b>97</b>	<b>92 700</b>	<b>41 915</b>	<b>126 644</b>	<b>4</b>	<b>6 871</b>
Dakhlett Nouadibou	Nouadhibou	351	28 757	15 207	16 043	12	265
	Chami	75	93 967	9 227	33 628	7	849
	<b>Total</b>	<b>426</b>	<b>122 724</b>	<b>24 434</b>	<b>49 671</b>	<b>19</b>	<b>1 114</b>
Tagant	Moudjeria	33 631	17 225	99 392	175 978	643	8 135
	Tichit	2 968	76 712	32 995	33 092	3	1 599
	Tidjikja	17 364	88 673	211 336	183 002	148	11 191

	<b>Total</b>	<b>53 963</b>	<b>182 610</b>	<b>343 723</b>	<b>392 072</b>	<b>794</b>	<b>20 925</b>
Guidimagha	Ould Yenge	313 476	4 947	210 652	129 845	1 484	18 668
	Sélibaby	114 606	3 020	64 620	59 233	811	10 274
	Ghabou	332 814	2 191	340 660	165 733	2 503	19 755
	Wompou	150 331	5 008	105 781	71 408	1 936	8 363
	<b>Total</b>	<b>911 227</b>	<b>15 166</b>	<b>721 713</b>	<b>426 219</b>	<b>6 734</b>	<b>57 060</b>
Tirs-ezemour	Bir Moghreïn	3	36 680	11 502	30 131	-	189
	Fdeirik	11	33 599	9 556	18 780	-	317
	Zoueratt	103	53 745	13 997	30 337	-	574
	<b>Total</b>	<b>117</b>	<b>124 024</b>	<b>35 055</b>	<b>79 248</b>	<b>-</b>	<b>1 080</b>
Inchiri	Akjoujt	10	21 611	7 004	26 075	4	1 590
	Bennechab	89	22 694	4 632	19 376	5	1 881
	<b>Total</b>	<b>99</b>	<b>44 305</b>	<b>11 636</b>	<b>45 451</b>	<b>9</b>	<b>3 471</b>
Nouakchott Ouest	Ksar	73	-	1 163	1 689	6	22
	Tevragh Zeina	121	725	2 889	4 709	128	47
	Sebkha	170	-	4 003	2 186	15	61
	<b>Total</b>	<b>364</b>	<b>725</b>	<b>8 055</b>	<b>8 584</b>	<b>149</b>	<b>130</b>
Nouakchott Nord	Teyaret	40	814	2 929	4 652	10	102
	Dar Nairn	144	1 262	14 603	9 888	5	298
	Toujounine	3 651	2 811	7 439	17 462	5	416
	<b>Total</b>	<b>3 835</b>	<b>4 887</b>	<b>24 971</b>	<b>32 002</b>	<b>20</b>	<b>816</b>
Nouakchott Sud	Elrnina	454	659	18 597	12 036	10	176
	Arafat	48	2	4 194	4 561	6	115
	Riyad	125	293	5 257	8 264	5	224
	<b>Total</b>	<b>627</b>	<b>954</b>	<b>28 048</b>	<b>24 861</b>	<b>21</b>	<b>515</b>
<b>TOTAL</b>		<b>6 147 368</b>	<b>2 001 277</b>	<b>13 915 459</b>	<b>7 275 809</b>	<b>113 727</b>	<b>562 996</b>
Source : Recensement Général de l'Elevage							

Tableau 4 : Répartition du cheptel par Wilaya (au 31/12/2024)

Wilaya	Bovins	Camelins	Ovins	Caprins	Chevaux	Anes
Hodh Charghy	1 983 058	663 130	5 414 509	1 609 150	31 411	130 893
Hodh Gharby	1 088 528	167 756	1 855 183	753 489	13 675	66 827
Assaba	656 600	153 818	1 478 895	851 065	7 503	85 570
Gorgol	494 873	33 438	964 604	724 345	23 885	70 358
Brakna	390 990	127 763	1 445 383	1 116 228	21 947	77 261
Trarza	562 564	267 277	1 517 335	1 036 780	7 556	40 105
Adrar	97	92 700	41 915	126 644	4	6 871
Dakhlett Nouadibou	426	122 724	24 434	49 671	19	1 114
Tagant	53 963	182 610	343 723	392 072	794	20 925
Guidimagha	911 227	15 166	721 713	426 219	6 734	57 060
Tirs-ezemour	117	124 024	35 055	79 248	-	1 080
Inchiri	99	44 305	11 636	45 451	9	3 471
Nouakchott Ouest	364	725	8 055	8 584	149	130
Nouakchott Nord	3 835	4 887	24 971	32 002	20	816
Nouakchott Sud	627	954	28 048	24 861	21	515
<b>Total</b>	<b>6 147 368</b>	<b>2 001 277</b>	<b>13 915 459</b>	<b>7 275 809</b>	<b>113 727</b>	<b>562 996</b>

Source : Recensement Général de l'Elevage

## b. Produits d'origine animale :

### Consommation de lait :

S'appuyant sur une forte demande nationale (0,46 kg/habitant/jour, soit presque 4 fois la consommation moyenne par habitant en Afrique subsaharienne), la consommation moyenne de lait est estimée à 122 litres/habitant/an alors que la moyenne africaine est de 40 à 45 litres et la moyenne mondiale de 113 litres. Les enquêtes menées dans le cadre de l'étude sur la consommation des produits laitiers (ENABEL 2022) indiquent une consommation journalière de 0,42 litre Équivalent Lait (EL). Elle serait plus importante en milieu urbain (0,45 l EL) qu'en milieu rural (0,38 l EL).



### Production du lait :

Suivant les données du Recensement Général de l’Elevage, la production du lait totale représente 983 789 tonnes pour l’année 2024.

La plus grosse partie du lait produit dans le pays vient des gros ruminants (plus de 91%). La production brute des bovins (438 065 955 litres par an) est proche de celle des camelins (461 904 945 litres par an). Les petits ruminants produisent moins de 9% de la production brute. La production des ovins (44 382 180 litres par an) est légèrement supérieure à celle des caprins (39 436 125 litres par an).

**Tableau 5 : Production Brute annuel du lait par Wilaya et espèces (par litre)**

Wilaya	Bovins	Camelins	Ovins	Caprins	Ensemble
Hodh charghy	126 003 870	119 459 025	17 451 300	8 660 250	271 574 445
Hodh Gharby	63 803 970	35 627 650	5 856 420	4 207 650	109 495 690
Assaba	47 100 015	34 662 955	4 793 340	4 746 825	91 303 135
Gorgol	33 278 310	6 779 510	3 118 860	4 092 675	47 269 355
Brakna	32 903 955	31 425 040	4 554 060	6 079 125	74 962 180
Trarza	53 947 080	62 018 975	4 779 000	5 393 025	126 138 080
Adrar	6 750	32 375 500	138 720	689 700	33 210 670
Dakhlett Nouadibo u	16 605	33 663 950	64 920	238 725	33 984 200
Tagant	4 087 665	41 634 820	1 072 260	2 084 175	48 878 920
Guidimag ha	76 715 910	3 392 310	2 284 920	2 279 475	84 672 615
Tirs- ezemour	4 725	45 399 795	99 780	380 775	45 885 075
Inchiri	9 585	14 092 285	38 400	249 525	14 389 795
Nouakcho tt	187 515	1 373 130	130 200	334 200	2 025 045
Ensembl e	438 065 955	461 904 945	44 382 180	39 436 125	983 789 205
Source : Recensement Général de l’Elevage					

### Production du lait transformé :

La Mauritanie comprend l'un des plus grands réseaux d'usines laitières dans la sous-région avec 7 unités industrielles de transformation de lait qui sont opérationnelles. En 2024, la quantité collectée en lait a été en moyenne de 105 tonnes provenant des différents centres de collecte de lait, situés principalement au Trarza et au Brakna et qui sont acheminés vers les différentes usines installées à Nouakchott ce qui représente une production annuelle d'environ 38 000 tonnes.

Cette production reste très faible en raison de la capacité de production qui est estimée à plus de 983 789 tonnes/an et de la quantité importée au cours de la même année et qui est supérieure à 112 753 tonnes.

### Potentiel de production des viandes rouges :

La filière des viandes rouges est l'une des plus importantes filières de l'élevage mauritanien. Cette filière regroupe en plus des maillons de l'abattage et de la distribution des viandes, le circuit de commercialisation des bétails sur pied qui représente à elle seule une activité économique très importante et qui occupe un large éventail d'acteurs. La production de viandes rouges enregistre un taux de progression moyen de l'ordre de 4,2% annuellement.

En 2024, la production annuelle totale de viandes rouges était estimée à **288 736** tonnes, dont **39 110 Tonnes** soit **13.5%** de viande bovine, **31 680 tonnes** soit **11.0%** de viande cameline, **145 304 Tonnes** soit **50.3%** de viande ovine et **72 642 Tonnes** soit **25.2%** de viande caprine.

Tableau 6 : Évolution de la production des viandes rouges en tonne

Espèce	2019	2020	2021	2022	2023	2024
Bovines	31 850	33 185	34 577	36 027	37 537	39 110
Ovines	92 023	100 825	110 470	121 038	132 617	145 304
Caprines	46 006	50 407	55 229	60 512	66 300	72 642
Camelines	29 215	29 692	30 177	30 670	31 171	31 680
Total	199 094	214 110	230 452	248 247	267 625	288 736
Source : Direction de Développement des Filières Animales						

### Production des peaux :

Malgré un grand potentiel de production estimé à 5 587 242 tout unités confondues (121 672 unités de peaux de vache, 5 358 720 unités de peaux de petits ruminants, 106 849 unités de peaux de chameaux), les unités de production locales sont en sous capacité avec 1500 à 3 000 peaux traitées par jour, laissant un potentiel exportable en peaux non exploité.

### Production avicole :

La filière avicole a connu une explosion spectaculaire ces dernières années avec l'installation de fermes intensives de grande capacité et l'augmentation de la demande sur les viandes de poulets produites localement au niveau des grands centres urbains (Nouakchott, Rosso, Nouadhibou, Kaédi etc.). En 2024 des complexes avicoles dynamiques ont commencé la production à Nouakchott avec une capacité de production de **12 millions** de poulets de chair. Bien que ces complexes avicoles soient installés à Nouakchott, le pays reste encore très dépendant vis-à-vis de l'extérieur, d'où un grand volume d'importation représentant **1 270 480 469 MRU** au cours de la même année.

Cependant, des contraintes majeures restent à soulever pour un développement effectif de la filière, il s'agit entre autres de : renforcer la production d'œufs à couvoir, l'élevage des parentaux, la maîtrise de la production d'aliments de volailles au niveau national et l'amélioration des compétences techniques et professionnelles des acteurs de la filière.

## **4. IMPORTATIONS ET EXPORTATIONS DES PRODUITS ALIMENTAIRES D'ORIGINE ANIMALE :**

### **a. Les importations :**

#### **Lait et ses dérivées :**

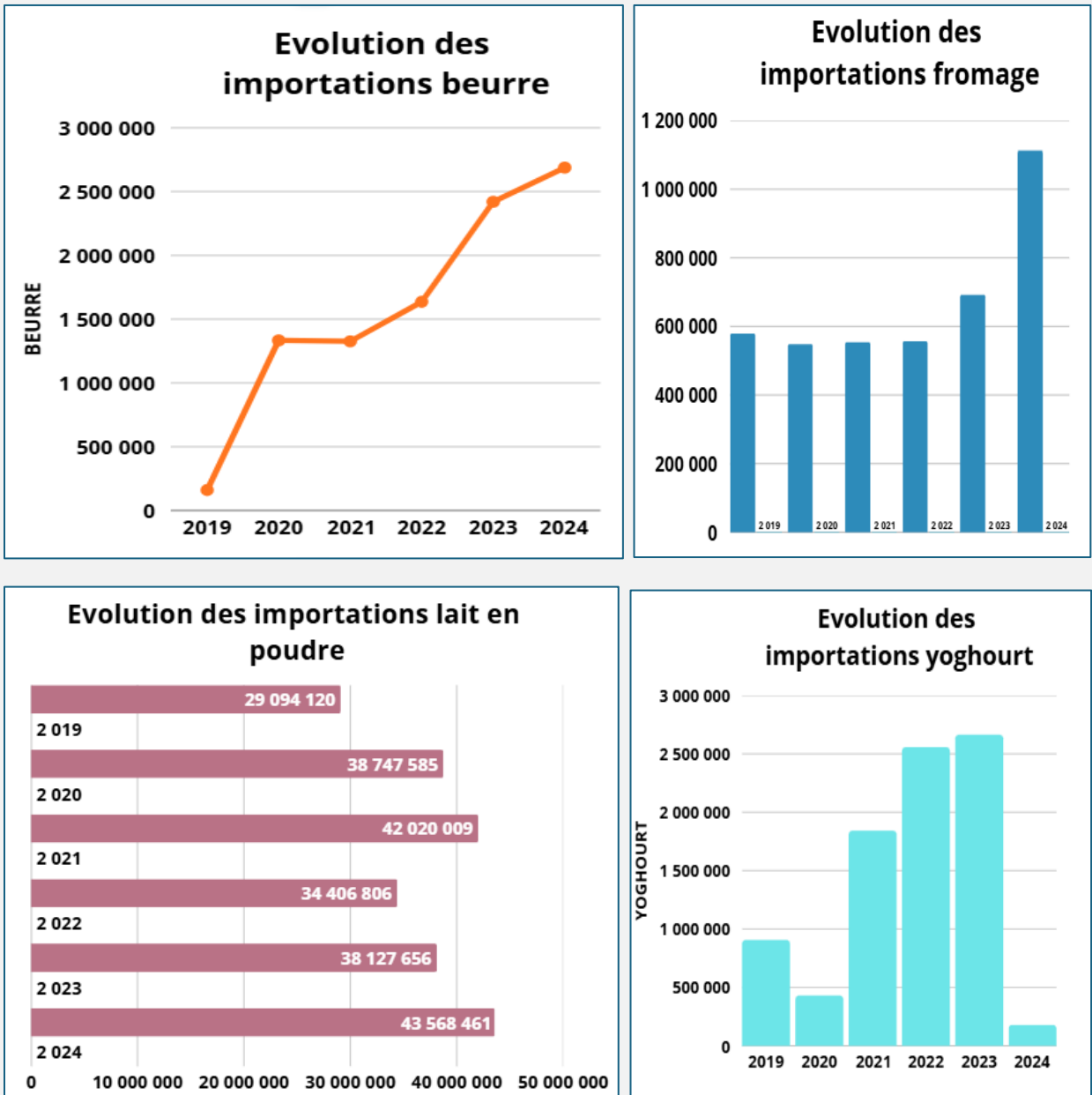
Tableau 7 : Lait et ses dérivées

Libellé	Valeur (MRU)	Poids (Kg)	Poids (Ton)	% Tonne
Beurre	63 059 378	2 687 871	2 688	2,38%
Fromage	19 800 165	1 112 728	1 113	0,99%
Lait en poudre	2 505 996 517	43 568 461	43 568	38,64%
Lait UTH	780 485 861	65 203 670	65 204	57,83%
Yaourt	1 026 877	180 157	180	0,16%
<b>Total</b>	<b>3 370 368 798</b>	<b>112 752 888</b>	<b>112 753</b>	<b>100%</b>

Source : Direction Générale des Douanes

Le tableau ci-dessus montre que, sur 112 753 tonnes importées, le lait UHT représente plus de 65 204 tonnes soit environ 58%, suivi du lait en poudre qui représente environ 39% des importations totales en produits laitiers.

Figure 1 : Évolution des importations du lait et ses dérivées (2019 - 2024)



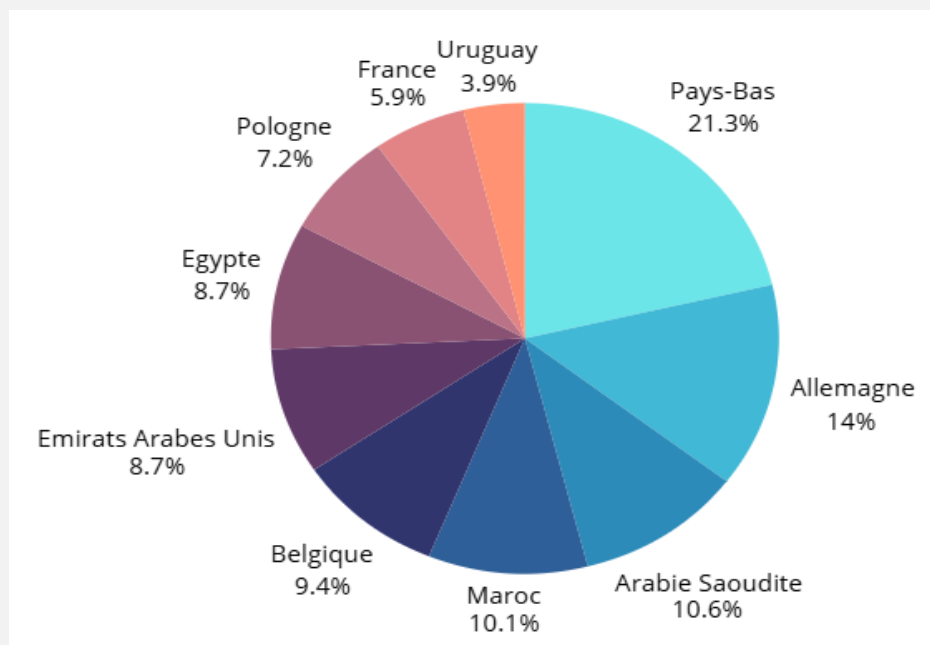
Entre 2019 et 2024, les importations de produits laitiers montrent des évolutions différentes selon les catégories. Le beurre progresse régulièrement et atteint près de 28 % en 2024, après une forte hausse entre 2022 et 2023. Le fromage reste stable jusqu'en 2022 puis augmente fortement pour atteindre 27 % en 2024. Le lait en poudre connaît des variations, mais se maintient globalement entre 15 % et 19 %, signe d'une demande stable. Le yaourt, au contraire, augmente fortement jusqu'en 2023 pour atteindre près de 35 %, puis chute brutalement en 2024 à moins de 5 %, une baisse qui s'explique principalement par le développement de la production locale.

**Tableau 8 : Importation de produit laitiers par pays de provenance (en Tonne)**

Pays	POIDS (Tonne)	VALEURS (MRU)
Pays-Bas	21356185	354751614
Allemagne	14058856	217431854
Arabie Saoudite	10642129	124442168
Maroc	10158662	124468583
Belgique	9417963	475732308
Emirats Arabes Unis	8691901	424335644
Egypte	8684978	119288548
Pologne	7248867	468555597
France	5925941	307997125
Uruguay	3902200	256657386

*Source : Direction Générale des Douanes*

**Figure 2 : Évolution des importations de produit laitiers par pays de provenance**



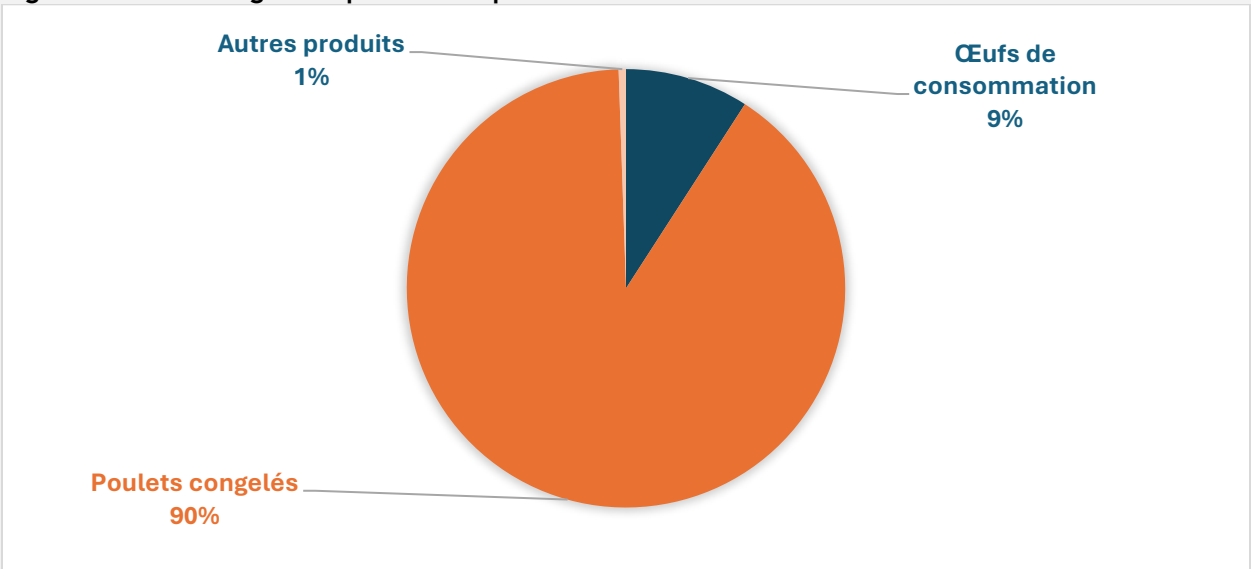
## Volailles et ses dérivées importées

Tableau 9 : Volailles et ses dérivées importées

Libellé	Valeur (MRU)	Poids (Kg)	Poids (Tonne)
Œufs de consommation	41 730 153	4 682 817	4 683
Poulets congelés	1 226 813 716	46 329 211	46 329
Autres produits	1 936 600	279 245	279
Total	1 270 480 469	51 291 273	51 291

Source : Direction Générale des Douanes

Figure 2 : Pourcentage des quantités importées de volaille et ses dérivées



Sur la totalité des produits importées d’origine animale, les produits avicoles représentent 1 270 480 469 MRU soit 27%.

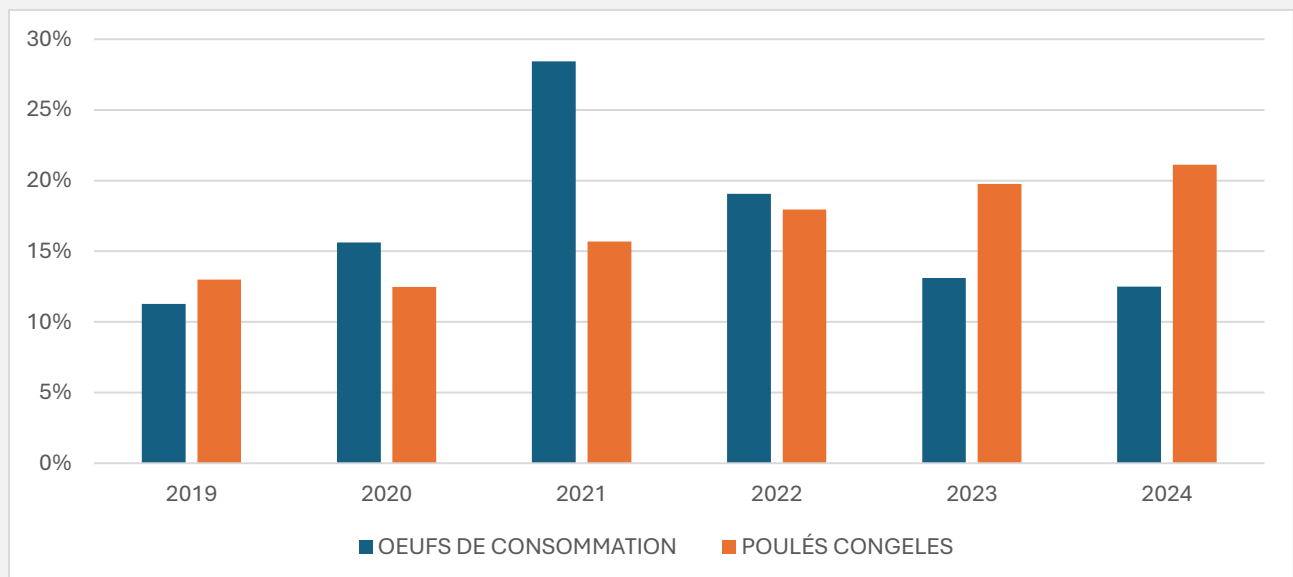
Tableau 10 : Évolution des importations de volailles et ses dérivées (2022 - 2024)

Libellé	Importations 2022 (en Ton)	Importations 2024 (en Ton)	Évolution des importations (2022 - 2024)
Œufs de consommation	47 815 532	41 730 153	-13%
Poulets congelés	1 343 395 488	1 226 813 716	-9%
Autre	1 650 931	1 936 600	17%
Total	1392861951	1 270 480 469	-9%

Source : Direction Générale des Douanes

Le tableau montre une baisse globale de 9 % des importations avicoles entre 2022 et 2024, passant de 1,39 milliard à 1,27 milliard de tonnes. Cette diminution est surtout marquée pour les poulets congelés (-9 %) et les œufs de consommation (-13 %), traduisant une relative substitution par la production locale. Cette évolution s'explique par l'essor de la filière avicole nationale, notamment grâce à l'installation de fermes intensives et à l'ouverture de complexes avicoles modernes à Nouakchott capables de produire 12 millions de poulets de chair par an. La demande croissante dans les grands centres urbains (Nouakchott, Rosso, Nouadhibou, Kaédi) favorise également cette dynamique.

Figure 3: Évolution des importations de volailles et ses dérivées (2019-2024)



Entre 2019 et 2024, les importations de volailles et leurs dérivés présentent deux tendances distinctes. Les œufs de consommation progressent fortement jusqu'en 2021 où ils atteignent près de 28 %, avant de reculer nettement les années suivantes pour se stabiliser autour de 11 % en 2023 et 2024. À l'inverse, les poulets congelés connaissent une croissance régulière : de 12 % en 2019, ils passent à 21 % en 2024, avec une progression quasi continue sur la période.

**Tableau 11 : Importations de volaille par pays de provenance (en Tonne)**

Pays	POIDS (Tonne)	VALEURS (MRU)
Etats-Unis	24675009	633995511
Turquie	10221335	254382935
Brésil	9425809	243090610
Maroc	3106843	21338615
Ukraine	1360721	34518750
Pologne	876103	22935647
Roumanie	805971	14922338
Canada	257500	7167389
Belgique	195757	15857204
Sénégal	130250	8620867

Source : Direction Générale des Douanes

## Aliment de bétail

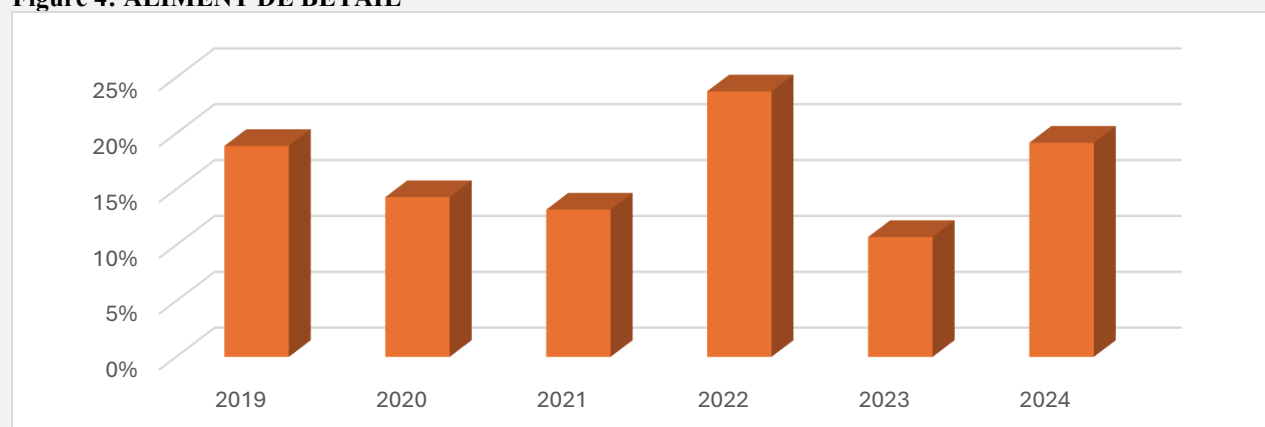
L'amélioration des productions animales repose en bonne partie sur l'alimentation du bétail. En Mauritanie en plus des pâturages, du fourrage vert et de l'aliment produit dans les usines locales, le pays continue à importer des quantités importantes en aliment de bétail pour les ruminants et la volaille. En 2024, les services de la Douane ont enregistré 18 896 tonnes d'aliment de bétail importé pour une valeur de 184 838 962 MRU.

**Tableau 12 : Importation d'aliments de bétails en quantité et valeurs**

Libellé	Valeur (MRU)	Poids (Kg)	Poids (Tonne)
Aliments de bétails	184 838 962	18 896 307	18 896

Source : Direction Générale des Douanes

**Figure 4: ALIMENT DE BÉTAIL**



Entre 2019 et 2024, les importations d'aliment de bétail évoluent de façon irrégulière. Après un niveau élevé en 2019 (environ 20 %), elles reculent légèrement en 2020 et 2021. En 2022, un pic est atteint, avoisinant 25 % soit 284 694 696 MRU, principalement



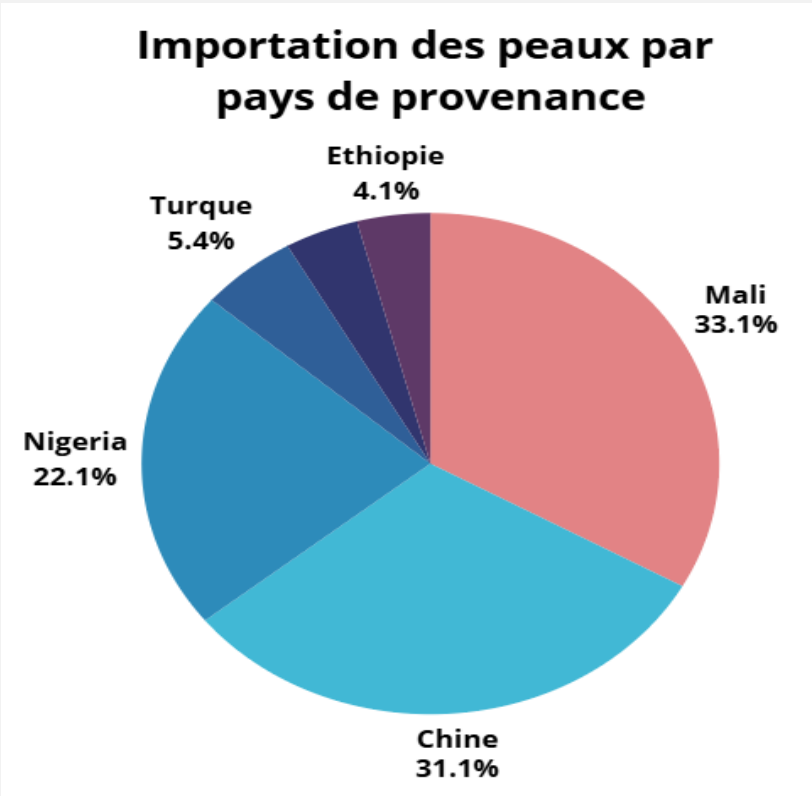
en raison du manque de pluie qui a réduit la disponibilité des ressources locales et accentué le recours aux importations. Par la suite, les volumes chutent en 2023 (près de 12 %), avant de repartir à la hausse en 2024 pour retrouver un niveau proche de 20 %.

**b. Les Exportations :**

Les exportations des produits d’origines animales restent quasiment faibles et sont principalement constitués des peaux et cuirs. En 2024, les services de la Douane ont enregistré plus de 1086 tonne de peaux et cuirs bruts et tannés (Wet-bleu) ont été exportés, soit une valeur de 13 812 656 MRU.

Tableau 13 : Les exportations de peaux et cuire selon la quantité pour l’année 2024

Pays	Valeurs (MRU)	Qantité / Ton
Mali	1 488 000,00	360
Chine	3 806 358,00	338,04
Nigeria	992 000,00	240
Turque	305 546,60	59
Ghana	186 000,00	45
Ethiopie	508 142,00	44,56
Total général	7 286 046,60	1086,6



## 5 DONNÉES STATISTIQUES PAR WILAYA :

### a. Expédition des animaux sur pieds :

L'expédition des animaux sur pieds concerne les animaux acheminés (transportés ou convoyés à pied) destinés à la vente et détenant un certificat zoo sanitaire délivré par les services vétérinaires de la wilaya d'origine. Les sources de données sur l'expédition des animaux sont les rapports mensuels des délégations régionales de l'Élevage.

Tableau 14 : Expédition Bovins (Nombre par tête)												
Wilaya Mois	Janvier	Février	Mars	Avril	Mai	Juin	Juillet	Août	Septembre	Octobre	Novembre	Décembre
Hodh El Chargui	2015	3012	3265	1050	4013	4515	4434	5756	5817	5959	6134	6046
Hodh El Garbi	192	62	390	430	550	300	200	408	543	356	449	402
Assaba	1051	674	908	754	871	998	874	1005	1765	891	975	933
Gorgol	756	721	851	782	990	670	408	484	462	485	481	483
Brakna	198	589	488	647	870	532	989	707	847	681	817	749
Trarza	32	55	83	47	38	78	51	95	71	109	85	77
Adrar	-	-	-	-	-	-	-	-	-	-	-	-
Nouadhibou	-	-	-	-	-	-	-	-	-	-	-	-
Tagant	25	7	0	0	0	0	0	0	12	21	0	10
Guidimagha	250	250	200	115	155	207	102	195	150	122	100	111
Tiris zemmour	-	-	-	-	-	-	-	-	-	-	-	-
Inchiri	-	-	-	-	-	-	-	-	-	-	-	-
Total	4519	4696	5277	3071	7487	6302	7058	7645	9667	8624	9041	8811

Tableau 15 : Expédition Camelins (Nombre par tête)												
Wilaya Mois	Janvier	Février	Mars	Avril	Mai	Juin	Juillet	Août	Septembre	Octobre	Novembre	Décembre
Hodh El Chargui	11352	2036	1281	791	1512	2655	1139	2999	2799	1205	1306	1255
Hodh El Garbi	517	453	691	960	809	293	210	142	359	309	325	317
Assaba	453	143	398	171	298	171	201	276	99	101	176	138
Gorgol	231	195	257	230	610	211	198	200	208	277	171	224
Brakna	465	343	469	260	452	102	801	455	419	472	710	591
Trarza	48	27	58	19	63	81	39	93	46	38	47	65
Adara	15	37	27	47	75	80	78	98	67	23	17	13
Nouadhibou	0	0	0	0	0	0	20	0	0	0	0	0
Tagant	70	72	45	23	17	17	15	10	30	37	20	28
Guidimagha	10	6	5	10	7	4	3	3	5	0	0	0
Tiris zemmour												
Inchiri	75	73	0	70	60	80	93	66	79		75	73
Total	13236	3385	2833	2581	3903	3523	2797	4342	4111	2462	2847	2704

Tableau 16 : Expédition petits ruminants (Nombre par tête)												
Wilaya Mois	Janvier	Février	Mars	Avril	Mai	Juin	Juillet	Août	Septembre	Octobre	Novembre	Décembre
Hodh El Chargui	32416	24688	28849	33583	20924	29001	23051	28535	28739	24080	24401	24240
Hodh El Garbi	9148	5774	4954	6774	9266	4206	1668	2430	5161	3820	4490	4155
Assaba	1360	1143	1674	1908	2197	1553	1154	2543	1897	1109	1091	1100
Gorgol	4403	9098	9756	9286	8819	9688	7821	8552	9370	9339	5448	7393
Brakna	18967	16600	17973	18090	15202	25362	23038	8318	13329	13989	11387	12688
Trarza	916	511	386	571	346	421	542	421	408	3557	1778	1018
Adara	287	234	414	299	272	332	347	334	457	701	574	244
Nouadhibou	400	400	0	0	0	100	150	0	0	0	0	0
Tagant	55	569	55	45	30	152	98	117	14	19	175	97
Guidimagha	900	750	755	580	750	645	700	750	550	590	320	455
Tiris zemmour												
Inchiri	12	277	0	50	180	260	740	89	0	110	1225	455
Total	68864	59767	64816	69278	57986	71720	59309	49546	59925	57314	50889	51845

## b. Abattages contrôlés :

L'abattage contrôlé est toute opération d'abattage d'animaux de boucherie qui se fait sous le contrôle officiel vétérinaire. La source des données sur l'abattage contrôlé est le rapport d'activité des délégations régionales et de la Société des Abattoirs de Nouakchott (SAN).

Tableau 17 : Abattage Bovins (Nombre par tête)												
Mois Wilaya	Janvier	Février	Mars	Avril	Mai	Juin	Juillet	Août	Septembre	Octobre	Novembre	Décembre
Hodh El Chargui	1383	1315	1488	2285	1875	1615	815	1235	1241	1150	1198	1174
Hodh El Garbi	1343	2318	2482	2129	2101	2128	1875	507	502	459	480	469
Assaba	1692	1649	1589	1766	1846	1729	1815	1830	1565	1960	1687	1823
Gorgol	464	486	515	512	446	439	409	521	564	545	519	532
Brakna	736	743	738	706	704	679	709	721	788	720	711	715
Trarza	944	940	1006	791	855	840	818	843	747	787	754	745
Adara	3	0	0	0	0	7	0	0	0	0	0	0
Nouadhibou	99	91	81	102	77	67	87	122	107	99	95	151
Tagant	105	118	97	97	86	89	110	68	75	74	65	69
Guidimagha	475	384	400	379	390	470	365	389	400	457	420	438
Tiris zemmour	0	5	0	1	0	0	0	5	5	2	1	5
Inchiri	0	0	0	0	0	0	0	0	01	0	0	0
Nouakchott	3979	3939	2871	2077	3405	2778	2783	2578	2804	3920	4756	5533
Total	11223	11988	11267	10845	11785	10841	9786	8819	8798	10173	10686	11654

Tableau 18 : Abattage Camelins (Nombre par tête)												
Mois Wilaya	Janvier	Février	Mars	Avril	Mai	Juin	Juillet	Août	Septembre	Octobre	Novembre	Décembre
Hodh El Chargui	433	323	596	612	202	318	204	143	170	130	141	1365
Hodh El Garbi	159	249	230	214	466	416	238	50	52	98	75	86
Assaba	218	177	214	175	225	216	183	233	281	172	265	218
Gorgol	35	19	33	23	35	24	22	24	5	12	22	17
Brakna	265	252	238	220	255	266	239	244	286	262	336	299
Trarza	406	444	594	692	508	463	493	511	481	660	309	306
Adara	168	263	191	269	175	148	196	204	222	191	187	213
Nouadhibou	717	635	900	756	618	620	715	801	830	667	530	781
Tagant	108	185	175	192	210	214	300	180	198	170	185	177
Guidimagha	895	110	75	97	73	81	105	95	99	98	94	96
Tiris zemmour	330	657	217	250	236	309	228	367	287	324	322	339
Inchiri	120	76	150	82	98	70	122	109	116	115	118	105
Nouakchott	3564	3880	3107	2444	3973	2860	3305	3361	3238	3970	3981	4237
Total	7418	7270	6720	6026	7074	6005	6350	6322	6265	6869	6565	8239

Tableau 19 : Abattage petits ruminants (Nombre par tête)

Mois Wilaya	Janvier	Février	Mars	Avril	Mai	Juin	Juillet	Août	Septembre	Octobre	Novembre	Décembre
Hodh El Chargui	1949	1586	2231	1387	1670	1573	1704	1655	1670	1729	2210	1969
Hodh El Garbi	1398	2625	1248	1272	1157	1209	1437	826	889	756	822	789
Assaba	1069	1479	1285	1434	1480	1508	1487	1450	1455	1745	1589	1667
Gorgol	1513	1351	1373	1257	1292	1347	1318	1177	1189	1327	1326	1326
Brakna	2085	2094	2035	2220	2212	2197	2215	2228	2216	2257	2003	2130
Trarza	1640	1680	1763	1864	1759	1444	1835	1774	2017	1792	1551	1549
Adara	122	274	1030	150	195	169	237	263	349	230	271	263
Nouadhibou	2435	2114	2460	3246	2141	2042	3160	1898	2654	2192	1941	2550
Tagant	167	155	1029	137	119	80	70	89	172	192	169	180
Guidimagha	334	350	473	384	434	446	364	430	351	337	484	410
Tiris zemmour	527	1164	604	427	544	444	604	632	550	800	829	956
Inchiri	25	11	30	23	14	16	18	9	17	20	16	20
Nouakchott	11881	12153	8733	8510	11972	9631	11187	10993	10431	11713	11795	13015
Total	25145	27036	24294	22311	24989	22106	25618	23424	23943	25090	25006	26824

### c. Abattages familiaux :

Tableau 20 : Abattage Familial 2024 (Nouakchott)			
Mois	Bovins	Camelins	PR
Janvier	103	205	3288
Février	104	174	4141
Mars	181	262	3472
Avril	91	118	3264
Mai	292	349	3944
Juin	357	96	3821
Juillet	75	107	4009
Août	66	97	3525
Septembre	69	117	3564
Octobre	74	155	3832
Novembre	112	194	4149
Décembre	116	227	3708
<b>Total</b>	<b>1 640</b>	<b>2 101</b>	<b>44 717</b>

### d. Prix moyen des animaux sur pieds :

Tableau 21 : Prix moyen des veaux (MRU)												
Wilaya Mois	Janvier	Février	Mars	Avril	Mai	Juin	Juillet	Août	Septembre	Octobre	Novembre	Décembre
Hodh El Chargui	9500	9500	9500	12000	12000	13000	13000	15000	15000	13000	13000	13000
Hodh El Garbi	9000	9000	5000	4000	3500	4000	3500	3500	6000	6000	7000	6500
Assaba	10000	10000	10000	10000	7000	7000	7000	8000	8000	9000	10000	9500
Gorgol	7500	7300	7300	7500	8000	7800	7800	8800	8850	8900	9100	9000
Brakna	6000	10000	10600	10000	11000	9000	8600	12100	12000	18000	11600	14800



Trarza	15000	15500	14500	14500	15200	15000	16000	16500	17000	17500	17500	17000
Adrar	6500	/	/	/	/	5000	/	/	/	/	/	/
Nouadhibou	25000	25000	25000	25000	25000	20000	20000	20000	20000	22000	22000	22000
Tagant	12000	12000	12000	12000	13000	13000	13000	12000	11000	11000	11000	11000
Guidimagha	12000	11150	12050	11195	12000	12100	11100	12500	12000	12100	12000	12000
Tiris zemmour	-	-	-	-	-	-	-	-	-	-	-	-
Inchiri	-	-	-	-	-	-	-	-	-	-	-	-
Nouakchott	29000	29000	29000	29000	29000	29000	29000	29000	29000	29000	29000	29000

Tableau 22 : Prix moyen des chameaux (MRU)

Wilaya Mois	Janvier	Février	Mars	Avril	Mai	Juin	Juillet	Août	Septembre	Octobre	Novembre	Décembre
Hodh El Chargui	30 000	25 000	40 000	30 000	30 000	35 000	35 000	35 000	30 000	25 000	25 000	25000
Hodh El Garbi	40000	40000	30000	30000	35000	35000	35000	40000	45000	45000	45000	45000
Assaba	23000	23000	23000	23000	18000	18000	18000	20000	20000	22000	22000	22000
Gorgol	42800	41600	40000	37800	36000	36600	43600	39700	38100	35850	36300	36075
Brakna	25500	37500	37700	36000	37600	39800	36000	38100	36600	35000	37600	36300
Trarza	38000	37500	36000	36500	37000	37800	38000	45000	48000	60000	62000	60000
Adrar	27000	33215	30000	36250	37500	35000	40000	37500	38750	38125	34417	36271
Nouadhibou	50000	50000	50000	50000	50000	45000	45000	45000	45000	47000	47000	47000
Tagant	30000	30000	30000	30000	32000	32000	32000	30000	30000	30000	30000	30000
Guidimagha	45000	45000	46000	4700	46000	46000	45000	44000	45000	44000	45000	45000
Tiris zemmour	35000	35000	35000	36000	38000	38000	38000	38000	35000	35000	31000	31000
Inchiri	45000	45000	45000	45000	45000	45000	45000	45000	45000	45000	45000	45000
Nouakchott	40000	40000	40000	40000	40000	40000	40000	40000	40000	40000	40000	40000

Tableau 23 : Prix moyen des bédiers (MRU)												
Wilaya Mois	Janvier	Février	Mars	Avril	Mai	Juin	Juillet	Août	Septembre	Octobre	Novembre	Décembre
Hodh El Chargui	4600	4700	4700	4600	4600	4700	4700	4700	4700	4700	4700	4700
Hodh El Garbi	6000	6000	4500	4000	4000	3500	3000	3000	3500	3500	3500	3500
Assaba	5500	5500	5500	5500	4000	4000	4000	4500	4500	5000	5000	5000
Gorgol	4600	4500	4200	4400	4200	4000	3800	5100	5100	5000	5300	5150
Brakna	5100	5200	5600	4500	4800	5300	5200	5400	5400	4800	3600	4200
Trarza	6000	6200	5800	6200	6500	6700	6000	6800	7100	6000	6000	5500
Adrar	2500	3312	3000	3625	3750	3500	4000	3750	3875	3812	3843	3827
Nouadhibou	6000	6000	6000	6000	6000	6000	6000	6000	6000	6000	6000	6000
Tagant	6000	6000	6000	6000	6500	6500	6500	6500	5500	5500	5500	6000
Guidimagha	5500	5500	5500	5700	5600	5700	5600	5500	5500	5500	5500	5500
Tiris zemmour	7000	7000	7000	7000	7000	7500	7500	7500	7500	7500	7800	7500
Inchiri	5000	5000	5000	5000	5000	5000	5000	5000	5000	5000	5000	5000
Nouakchott	5000	5000	5000	5000	5000	5000	5000	5000	5000	5000	5000	5000

Tableau 24 : Prix moyen des boucs (MRU)												
Wilaya Mois	Janvier	Février	Mars	Avril	Mai	Juin	Juillet	Août	Septembre	Octobre	Novembre	Décembre
Hodh El Chargui	3000	3500	3500	3400	3400	3400	3400	3400	3500	3500	3500	3500
Hodh El Garbi	3000	3000	2500	2500	2500	2500	2000	2000	3000	3000	3000	3000
Assaba	3700	3700	3700	3700	2000	2000	2000	2500	2500	3000	3000	3000
Gorgol	2900	2900	2900	2200	2800	2900	3600	4200	4000	4100	3800	3950
Brakna	3800	3200	3000	3900	3900	4800	4400	4400	4400	3700	3100	3400
Trarza	5000	5200	5300	5500	6000	5500	5700	6000	6200	5000	5000	4500
Adrar	3000	3312	3500	3125	3250	3000	3500	3250	3375	3312	3343	3327
Nouadhibou	5500	5500	5500	5500	5500	5500	5500	5500	5500	5500	5500	5500
Tagant	4500	4500	4500	4500	5000	5000	5000	5000	4500	4500	4500	4500
Guidimagha	7000	7000	7100	7150	7200	7155	7100	7000	7000	7000	7000	7000
Tiris zemmour	4800	4800	4800	4800	5000	5000	5000	5000	5000	5000	4900	5000
Inchiri	3000	3000	3000	3000	3000	3000	3000	3000	3000	3000	3000	3000
Nouakchott	4800	4800	4800	4800	4800	4800	4800	4800	4800	4800	4800	4800

### e. Prix moyen des viandes par espèces :

Le calcul de prix du kilogramme de viande rouge se fait en appliquant la moyenne des prix prélevés par semaine au niveau de plusieurs points de vente dans une même ville. Les prix rapportés ici représentent les prix au niveau des chefs lieu des Wilayas tout au long de l'année de 2024.

Tableau 25 : Prix moyen de Kg de viande de bovins (MRU)												
Wilaya Mois	Janvier	Février	Mars	Avril	Mai	Juin	Juillet	Août	Septembre	Octobre	Novembre	Décembre
Hodh El Chargui	200	200	200	200	200	200	200	200	200	200	200	200
Hodh El Garbi	170	170	170	170	170	170	170	170	170	170	170	170
Assaba	180	180	180	180	180	180	180	180	180	180	160	160
Gorgol	200	200	200	200	200	200	200	200	200	200	200	200
Brakna	220	220	220	220	220	220	220	220	220	220	220	220
Trarza	200	200	200	200	200	200	200	200	200	200	200	200
Adrar	-	-	-	-	-	-	-	-	-	-	-	-
Nouadhibou	260	260	260	260	260	260	260	260	260	260	260	260
Tagant	200	200	200	200	250	250	250	200	200	200	200	200
Guidimagha	200	210	210	200	200	200	200	200	200	200	200	200
Tiris zemmour	-	-	-	-	-	-	-	-	-	-	-	-
Inchiri	250	250	250	250	250	250	250	250	250	250	250	250
Nouakchott	200	200	200	200	200	200	200	200	200	200	200	200

Tableau 26 : Prix moyen de Kg de viande de camelins (MRU)												
Wilaya Mois	Janvier	Février	Mars	Avril	Mai	Juin	Juillet	Août	Septembre	Octobre	Novembre	Décembre
Hodh El Chargui	200	200	200	200	200	200	200	200	200	200	200	200
Hodh El Garbi	170	170	170	170	170	170	170	170	170	170	170	170
Assaba	180	180	180	180	180	180	180	180	180	180	160	160
Gorgol	200	200	200	200	200	200	200	200	200	200	200	200
Brakna	250	250	250	250	250	250	250	250	250	250	250	250
Trarza	250	250	250	250	250	250	250	250	250	250	250	250
Adrar	180	180	180	200	200	200	180	180	180	200	200	200
Nouadhibou	240	240	240	240	240	240	240	240	240	240	240	240
Tagant	200	200	200	200	250	250	250	200	200	200	200	200
Guidimagha	200	180	180	180	200	200	200	200	200	200	200	200
Tiris zemmour	200	200	200	200	200	200	200	200	200	200	200	200
Inchiri	300	300	300	300	300	300	300	300	300	300	300	300
Nouakchott	250	250	250	250	250	250	250	250	250	250	250	250

Tableau 27 : Prix moyen de Kg de viande de petits ruminants (MRU)												
Wilaya Mois	Janvier	Février	Mars	Avril	Mai	Juin	Juillet	Août	Septembre	Octobre	Novembre	Décembre
Hodh El Chargui	230	230	230	230	230	230	230	230	230	230	230	230
Hodh El Garbi	210	210	210	210	210	210	210	210	210	210	210	210
Assaba	250	250	250	250	250	250	250	250	250	250	220	220
Gorgol	250	250	250	250	250	250	250	250	250	250	250	250
Brakna	280	280	280	280	280	280	280	280	280	280	280	280
Trarza	300	300	300	300	300	300	300	300	300	300	300	300
Adrar	250	250	200	300	300	300	200	200	200	300	300	300
Nouadhibou	350	350	350	350	350	350	350	350	350	350	350	350
Tagant	250	250	250	250	300	300	300	300	250	250	250	250
Guidimagha	250	250	250	250	250	250	250	250	250	250	250	250
Tiris zemmour	300	300	300	300	300	300	300	300	300	300	300	300
Inchiri	350	350	350	350	350	350	350	350	350	350	350	350
Nouakchott	300	300	300	300	300	300	300	300	300	300	300	300

## f. Prix moyen de l'aliment de bétail par wilaya :

Tableau 28 : Prix du rakal concentré (Kg)												
Wilaya Mois	Janvier	Février	Mars	Avril	Mai	Juin	Juillet	Août	Septembre	Octobre	Novembre	Décembre
Hodh El Chargui	16	16	16	20	24	36	24	24	24	24	24	24
Hodh El Garbi	20	20	20	23	23	26	26	20	20	20	20	20
Assaba	15	15	15	15	15	15	15	15	15	15	15	15
Gorgol	15	15	15	15	15	15	15	15	15	15	15	15
Brakna	30	30	30	30	30	30	30	30	30	30	30	30
Trarza	15	15	15	15	20	18	17	15	15	15	15	15
Adrar	20	20	12	--	--	--	--	--	--	--	--	--
Nouadhibou	14	14	14	14	14	14	14	14	14	14	14	16
Tagant	15	15	15	15	20	20	20	15	15	15	15	15
Guidimagha	25	25	25	25	25	25	25	20	20	20	20	20
Tiris zemmour	14	14	14	14	14	14	14	14	14	14	14	14
Inchiri	15	15	15	15	15	15	15	15	15	15	15	15
Nouakchott	13	13	13	13	13	13	13	13	13	13	13	13

Tableau 29 : Prix du blé (Kg)												
Wilaya Mois	Janvier	Février	Mars	Avril	Mai	Juin	Juillet	Août	Septembre	Octobre	Novembre	Décembre
Hodh El Chargui	14	14	14	18	18	18	18	14	14	14	14	24
Hodh El Garbi	20	20	20	22	22	23	23	20	20	15	15	15
Assaba	20	20	20	20	20	20	20	20	20	20	20	20
Gorgol	20	20	20	20	20	20	20	20	20	20	20	20
Brakna	35	35	35	35	35	35	35	35	35	35	35	35
Trarza	20	20	20	20	20	20	20	20	20	20	20	20
Adrar	25	25	15	--	--	--	--	--	--	--	--	--
Nouadhibou	16	16	16	16	16	16	16	16	16	16	16	16
Tagant	20	20	20	20	25	25	25	20	20	20	20	20
Guidimagha	20	20	20	20	20	20	20	20	20	20	20	20
Tiris zemmour	20	20	20	20	20	20	20	20	20	20	20	20
Inchiri	16	16	16	16	16	16	16	16	16	16	16	16
Nouakchott	16	16	16	16	16	16	16	16	16	16	16	16



## 6 INFRASTRUCTURES DE L'ÉLEVAGE :

Tableau 30 : Infrastructure disponible par wilaya

Infrastructure	HC	HG	Assaba	Gorgol	Brakna	Guidi	Trarza	Adrar	NDB	Tagant	Tiris	Inchiri	NKC	Total
Centre de développement des techniques d'élevage des petits ruminants					1									1
Abattoir régional					1									1
Aire d'abattage	5	5	4	5	4	5	5			7				40
Aires de repos			1		1									2
Bergerie			1											1
Centre de collecte de peaux			1	1									1	3
Etal Boucher							1							1
Ferme d'amélioration des races	1	1	1	1		1								5
Ferme intégrée	2													2
Laboratoire d'analyse vétérinaire	1						1							2
Magasin de stockage d'aliment de bétail	2	1	1	1	1									6
Marché à bétail	7	5	4	3	3	3	4			1				30
Mini Laiteries	2	2	1	6	5	5	4							25

Parc de vaccination	307	155	147	38	35	143	48			21		2		896
Poste vétérinaire	8	7	3	8	6	6	11		1	2		2		54
Puit pastoral	1168	647	126	2	3	162	9							2117
Station pastorale	55	36	13	6	12	5	22	6	1	15	5			176

## 7 DONNÉES STATISTIQUES AU NIVEAU NATIONAL :

En Mauritanie, durant le 1ier Semestre de l'année 2024, il a été enregistré :

- 28 Foyers de Maladies Animales enregistrés dont :
- 19 Foyers de la PPR, 4 Foyers de Rage, 1 Foyer de PPCB, 2 Foyer de Toxi-infection Clostridium Hydrique et 2 Foyer de la Pasteurellose
- 174 des petits ruminants et 88 bovins sont morts
- 298 de petits ruminants et 84 bovins sont malades
- 9 Wilayas, 22 Moughataas sont touchées
- Une nette sous notification des foyers des maladies animales est marquée, durant le deuxième trimestre d de l'année 2024 (4 foyers seulement) contre 24 foyers en 1ier Trimestre
- 6 Wilayas sont toujours silencieuses durant ce semestre, dont 3 sont pastorales par excellence

### Campagne de Vaccination en Chiffres

- 2 225 621 animaux vaccinés contre la PPCB avec 92,74 % de l'objectif général
- 4 602 294 animaux vaccinés contre la PPR, avec 41,85 % de l'objectif général
- 2 334 349 animaux marqués pour la PPR, avec 50,71 % de l'objectif de Marquage.

### a. Situation Sanitaire

Tableau 31 : Situation épidémiologique générale de foyers des maladies par Wilayas

N°	Wilaya	Nbre de foyer Rage	Nbre de foyers PPCB	Nb Foyers Clostridium Hydrique	Nb Foyers Pasteurellose	Nb de Foyers PPR	Nb Total de Foyers Maladies Animales
1	HC	2	0	0	0	8	10
2	HG	1	0	1	0	2	4
3	Assaba	0	0	0	0	0	0
4	Gorgol	1	0	0	0	0	0
5	Brakna	0	0	0	0	0	0
6	Trarza	0	1	0	0	2	3
7	Adrar	0	0	0	0	1	1
8	Ndb	0	0	0	0	2	2
9	Tagant	0	0	0	0	0	0
10	Gudimagha	0	0	1	1	0	2
11	Tiris Zemmour	0	0	0	0	1	1

12	Inchiri	0	0	0	0	0	0
13	Nktt Ouest	0	0	0	0	0	0
14	Nktt Nord	0	0	0	1	4	5
15	Nktt Sud	0	0	0	0	0	0
Total		3	1	2	2	20	28

## 1. CAMPAGNE DE PROPHYLAXIE DU CHEPTEL 2023/2024

BUT : Réduire de manière sensible la prévalence et l'incidence notamment les deux principales maladies (Péripneumonie Contagieuse Bovine (PPCB) et Peste des Petits Ruminants (PPR) et d'autres maladies au besoin ou à la demande sur l'ensemble du territoire national.

Objectif de vaccination : vacciner 2,4 millions de bovins contre la PPCB et 11 millions contre la PPR.

La campagne de vaccination se déroule dans de bonnes conditions. Cependant, dans certaines wilayas, des contraintes liées à la mobilité restent posées et il est impératif de corriger ces insuffisances pour une réussite totale des opérations et ce conformément au tableau ci-après

**Tableau 32 : Situation de la vaccination animale par wilaya et par pathologie en Mauritanie**

Wilayas	Botulisme	C. Sympto	DNCB	Pasteu-relloses	PPCB	PPR	Autre	Total
Hodh Charghi	175 101	46 162	1 100	76 371	676 627	981 585	0	1 956 946
Hodh El Gharbi	121 146	81 668	2 500	94 816	300 529	334 809	4 200	939 668
Assaba	381 610	31 553	12 637	628 227	468 945	1 240 333	85 919	2 849 224
Gorgol	111 063	80	3 646	104 526	222 361	378 170	250	820 096
Brakna	32 596	100	0	154 137	193 990	863 778	0	1 244 601
Trarza	38 405	0	1 452	112 213	73 444	236 059	2 200	463 774
Adrar	23	0	0	42	0	11 416	0	11 481
D.Nouadhibou	0	0	0	45	0	3 301	0	3 346

Tagant	52 738	0	0	48 760	36123	99 602	150	237 373
Guidimakha	111 063	2 090	2 300	68 511	252 386	361 088	0	797 438
T.Zemmour	0	0	0	4 388	0	7 601	95	12 084
Inchiri	0	0	0	953	0	10 879	0	11 832
Nouakchott	3 360	0	0	6 272	1 216	73 673	0	84 521
<b>Total</b>	<b>1 027 105</b>	<b>161 653</b>	<b>23 635</b>	<b>1 299 261</b>	<b>2 225 621</b>	<b>4 602 294</b>	<b>92 814</b>	<b>9 432 384</b>

## La vaccination du cheptel :

La campagne de vaccination du cheptel contre la PPCB et la PPR est une action annuelle organisée par les services vétérinaires du ministère de l'Élevage. Elle dure 4 mois en général et mobilise environ **40** équipes mobiles de vaccination.

La vaccination en générale concerne essentiellement Sept maladies animales prioritaires : la Péripneumonie Contagieuse bovine (PPCB), la Peste des Petits Ruminants (PPR), le Botulisme, la pasteurellose, la clavelé, la dermatose nodulaire et le charbon symptomatique. Le tableau suivant présente le nombre total d'animaux vaccinés par maladie et par wilaya :

**Tableau 33 : Résultats de la vaccination contre les maladies animales prioritaires (PPCB et PPR) par wilaya**

Wilaya	Objectif PPCB	Chiffres Vaccins PPCB	%Objectif Réalisé En PPCB	Objectifs PPR	Chiffres Vaccins PPR	% Objectif Réalisé En PPR	Animaux Marques	% Animaux Marques
HC	767304	630787	82,21 %	1 353 252	880324	65,05	431868	49 %
HG	432264	392438	90,80 %	953831	711548	74,6	435439	61 %
Assaba	398500	440036	110,42 %	895348	990375	110,61	726270	73 %
Gorgol	165280	319097	193,06 %	580000	438347	75,58	417327	95 %
Brakna	288198	375622	130,33 %	681285	869496	127,63	533447	61 %
Trarza	146324	233178	159,36 %	540357	520890	96,4	418244	80 %
Adrar	0	0	0 %	59700	22252	37,27	9852	44 %
Ndb	0	0	0 %	31356	36763	117, 24	33290	91 %
Tagant	78000	75120	95,3 %	360400	280130	77,73	107835	38 %
Gudimagha	188330	258842	137,44 %	383084	255116	66,6	165,589	65 %
Tiris Zemmour	0	0	0 %	26936	24968	92,7	21217	85 %
Inchiri	0	0	0 %	56670	39364	69,46	38813	99 %
Nktt Ouest	10000	500	5 %	20500	18656	91	10146	54 %
Nktt Nord	15000	0	0 %	29990	6702	22,35	0	0 %
Nktt Sud	10000	178	1,78 %	27291	9831	36,02	108	1 %
<b>Total</b>	<b>2500000</b>	<b>2725798</b>	<b>109,03 %</b>	<b>6000000</b>	<b>5087971</b>	<b>84,8</b>	<b>3349445</b>	<b>66 %</b>

### a. Insémination artificielle :

Le tableau suivant décrit le nombre de vaches inséminées qui ont eu lieu dans les fermes d'expérimentation d'insémination artificielle et hors fermes au cours de l'année 2024.

Fermes	Nombre des vaches inséminées
Male	79
Maghama	99
kankoussa	74
Gonguel	151
Idini	39
Mahmouda	24
Guidimagha	18
Hors fermes	579
Total	1063

Tableau 34 : Analyses de laboratoire 2024

Maladie	Janvier	Février	Mars	Avril	Mai	Juin	Juill.	Août	Septembre	Octobre	Novembre	Décembre	TOTAL
FVR								705	574	533			1812
PPR		25	4065	4055	50	50		50	10	7	50	06	8368
Rage	0	2	3	4	7	1	1	2	1	3	1	1	26
Brucellose		01											1
CCHF					07	15							22
AI	04												04
Pasteurellose	01			25			30			50	75	25	206
Anaplasmosse													0
Fasciole													0
Trypano										27			27
WN		27											27
PGI			03										03
T-T													0
Tique							421						421
Mousti								727					727
PPCB		50		30			20				02		102

## 8 SITUATION PLUVIOMÉTRIQUE :

La saison a démarré au cours de la deuxième décade de juin avec l'enregistrement de pluies localisées, en majorité faibles à modérées et mal réparties dans les wilayas du Guidimakha. Tagant, Brakna et Gorgol. Cette situation considérée normale à tardive selon les stations, s'est poursuivie jusqu'à la 1ère décade du mois de juillet où plusieurs wilayas (Hodh El Charghi, Hodh El Gharbi, Assaba, Guidimakha, Brakna, Gorgol et Trarza) ont enregistré des pluies dans la plupart faibles à modérées variant de 2 mm à Timbedra à 40 mm à Toufounde Cive.

Cette situation s'est nettement améliorée à partir de la deuxième décade de juillet avec des cumuls décadaires dépassant parfois 100 mm (Medbougou 110 mm en 3 jours de pluie, kankossa 126 mm en 2 jours de pluie, Ghabou 168 mm en 3 jours de pluie, Diaguili 164 mm en 2 jours ; Dafort 126 en 3 jours, Djadjibine 112 mm en 4 jours de pluie).

La même tendance s'est poursuivie à la 3ème décade de juillet. Toutes les wilayas de la zone agropastorale ont été arrosées. L'analyse des données enregistrées par décade montre que les pluies, au cours du mois de juin, sont en majorité faibles.

Au mois de juillet, la situation s'est nettement améliorée par rapport au mois de juin mais les pluies ont toujours une tendance en majorité modérées voire faibles. Plusieurs localités sont arrosées. Des phases sèches de 10 jours ont été constatées au niveau de certaines stations (hodh El Charghi : Nema, Oualata, Tamchekett, Koubeni, Guidimakha : Bouanze, Bouli, Dafort ; Tagant : Moudjeria, N'Beika, Brakna : Magta Lahjar, Male et les wilayas du Nord) au cours du mois de juillet.

L'hivernage s'est installé dans l'ensemble des wilayas de la zone agropastorale. Toutes les wilayas de la zone agropastorale ont été arrosées sauf celles du Nord (Nouadhibou et Zouerate) qui n'ont reçu aucune pluie, et des traces en Adrar.

La 1ère décade du mois d'août a été marquée par l'enregistrement de 4 jours de pluies. Les pluies ont été en majorité modérées. Toutes les wilayas de la zone agropastorale ont été arrosées excepté les wilayas du Nord (Tiris Zemour et Nouadhibou). La situation s'est nettement améliorée par rapport à la troisième décade de juillet.

La 2ème décade du mois d'août a été marquée par une recrudescence des pluies dans la seconde moitié de la décade. 5 jours de pluies ont été enregistrés. Les pluies



ont été en majorité modérées à fortes. Toutes les wilayas de la zone agropastorale ont été arrosées. La situation s'est nettement améliorée par rapport à la décade précédente. La répartition spatio-temporelle est bonne.

La 1ère moitié de la 3ème décade du mois d'août a été marquée par la même tendance enregistrée à la décade précédente. Les pluies ont été en majorité modérées à fortes. Des pluies de plus de 100 mm en 1 jour de pluie ont été enregistrées dans certaines localités (Trarza : Moughataa de R'kiz N'Ayemat 140 mm, NZachar 127 mm, Douze 107 mm, Belgherbane 103 mm, Moughataa de Mederdra : Lembaghded 150 mm, El Mahrat 125 mm, Zare 125 mm, Hsey El Massar 112 mm, Moughataa de R'kiz : Teichtayat 140 mm, Hsey Abdou 127 mm, Ribat 125 mm, Guidimakha ; Diogountouro 104 mm, Hodh El Charghi : Aweinatt 112 mm, Hodh El Gharbi : Riyad 110 mm, Assaba : Kankossa 185 mm, Wairinguel Ehel Memadi 100 mm).

Le mois de septembre est marqué par une tendance de diminution des journées de pluie. Plusieurs stations suivies n'ont reçu aucune pluie au cours de la 2ème décade. Certaines stations accusent des pauses pluviométriques de plus deux semaines voire trois. s'agit entre autres de : Nema (17j), Voulanya (20j), Tenaha (16j) Kamour (20j), Chinguetti (14 j) Ouadane (14j), Akjoujt (20j), Benichab (20j).

Au mois d'octobre, la même tendance s'est poursuivie au niveau pratiquement de toutes les wilayas. Les pluies ont été en majorité faibles voire modérées. Des pauses pluviométriques d'au moins 15 à 20 jours sont enregistrées au niveau de plusieurs localités.

Comparée à la même période de l'année passée environ 58 % des postes pluviométriques suivis présente une situation normale voire excédentaire.

Par rapport à la moyenne (1991-2020), environ 65% des postes pluviométriques présente une situation pluviométrique normale à excédentaire.

Tableau 35 : Situation pluviométrique comparée à la date du 14 octobre 2024

WILAYAS	Stations	Cum 2024	NJP	Cum 2023	NJP	ESAP	EC91-20	ECNJP
HODH EL CHARGHI	NEMA	361	18	191	11	170	123	7
	TIMBEDRA	310	17	279,5	23	30,5	45	-6
	BASSIKNOU	286	19	241	19	45	12	0
	AOUINAT ZBEL	135	9	136	11	-1	-76	-2
	FASSALA-NERE	395,5	23	301	15	94,5	155,5	8
	AMOURJ	429	22	315,5	24	113,5	145	-2
	ADEL BOGROU	320	16	323	22	-3	34	-6
	BOUSTEILA	323	17	387	20	-64	-4	-3
	DJIGUENI	443	19	358	24	85	104	-5
	OUALATA	227	14	58	10	169	66	4
	NBEIKETT LEHWACH	281	13	88	9	193		4
HODH EL GHARBI	AIOUN	407,2	22	225	16	182,2	177,2	6
	TINTANE	344,5	16	316	16	28,5	37,5	0
	TAMCHAKETT	153	12	202	6	-49	-26	6
	GOGUI ZEMAL	116	4	294	11	-178		-7
	KOUBENI	306	16	375	21	-69	-40	-5
	TOUIL	556	28	512	26	44	168	2
	AIN-FARBA	244,6	15	239	12	5,6	-49,4	3
	MEDBOUGOU	351	10	346	16	5		-6
	VOULANIYA	321	11	144	3	177		8
ASSABA	KIFFA	370	28	297	21	73	79	7
	KANKOSSA	711	26	267,5	22	443,5	370	4
	TENAH	455,5	27	377,5	20	78		7
	KAMOUR	241	11	229	12	12		-1
	GUEROU	304,5	20	309	19	-4,5	68,5	1
	BARKEOL	242	16	238	18	4	-68	-2
	BOUMDEID	307	16	298,5	14	8,5	171	2
	HAMOD	626	24	293	17	333		7
GUIDIMAKHA	SELIBABY	563	28	438	24	125	35	4
	OULD-YENGE	410	30	264	21	146	-1	9
	GHABOU	842	33	540	31	302	329	2
	GOURAYE	476	28	488	23	-12	-50	5
	WAMPOU	375	24	323	21	52	-60	3
	DIAGUILY	593	23	484	23	109		0
	BOUANZE	104	4	177	6	-73		-2
	BOULY	0	0	0	0	0	-286	0
	DAFORT	275	7	196	7	79	76	0
	HARR	285	12	340	17	-55	99	-5
TAGANT	TIDJIKJA	177	14	135	12	42	95	2
	MOUDJERIA	126	12	186	11	-60	-39	1
	ACHRAM SONADER	260	13	272	16	-12	172	-3
	N'BEIKA	161	7	318	10	-157	72	-3

Cum 2024 : Quantité de pluies enregistrées depuis le 01 mai 2024 à la date du 14 octobre  
Cum 2023 : Quantité de pluies enregistrées depuis le 01 mai 2023 à la date du 14 octobre

ESAP : Ecart de pluies entre 2024 et 2023 à la date du 14 octobre

EC91\_2020 : Ecart de pluie 2024 par rapport à la normale (moyenne) 91\_2020 à la date du 14 octobre

NJP: Nombre de jours pluvieux depuis le début de l'hivernage à la date du 14 octobre;

ECNJP : Ecart nombre de jours pluvieux entre 2024 et 2023 à la date du 14 octobre

Tableau 36 :Situation pluviométrique comparée à la date du 14 octobre 2024

WILAYAS	Stations	Cum 2024	NJP	Cum 2023	NJP	ESAP	EC91- 20	ECNJP
BRAKNA	ALEG	104	12	229	16	-125	-125	-4
	BOGHE	160	7	378	12	-218	-66	-5
	BABABE	315	19	269	15	46	65	4
	MAGTA-LAHJAR	161	17	203	12	-42	-8	5
	M'BAGNE	348	15	256	18	92	100	-3
	NIABINA	293	15	285	12	8		3
	BAGODINE	256	16	370	13	-114		3
	DIONABA	237	16	151	14	86	70	2
	MALE	185	12	290	13	-105	-26	-1
GORGOL	KAEDI (IRAT)	320	17	333	23	-13	35	-6
	TOUFUNDE-CIVE	224	11	101	6	123	-123	5
	DJADJIBINE	489	23	324	14	165	133	9
	MAGHAMA	410	20	276	14	134	22	6
	MONGUEL	373	18	315	16	58	130	2
	M'BOUT	397	24	251	21	146	103	3
	FOUM-GLEITA	339	13	147	7	192	153	6
	LEXEIBA	461	26	413	18	48	193	8
NOUAKCHOTT	NOUAKCHOTT	120	8	129	11	-9	35	-3
TRARZA	ROSSO	146	11	338	15	-192	-81	-4
	BOUTILIMIT	235	11	212	12	23	80	-1
	TEKANE	156	9	225	9	-69	-39	0
	LEXEIBA II	138	6	155	10	-17		-4
	MEDERDRA	145,5	10	238	13	-92,5	-44,5	-3
	KEUR MACENE	112	12	193	11	-81	-64	1
	NDIAGO	49,5	7	184	12	-134,5		-5
	R'KIZ	227	11	340	14	-113	73	-3
ADRAR	ATAR	103	9	87,5	10	15,5	43	-1
	CHINGUETTI	13	4	38	3	-25	-41	1
	OUADANE	20,5	4	19	4	1,5	20,5	0
	AOUJEFT	75	6	91	6	-16	8	0
INCHIRI	AKJOUJT	92,5	10	41	4	51,5	33,5	6
	BENICHAB	89	9	46,5	5	42,5	89	4
TIRIS ZEMOUR	ZOUERATE	79	2	33	2	46	44	0
	BIR MOGHREIN	10,6	2	18	3	-7,4	-17,4	-1
NOUADHIBOU	NOUADHIBOU	21	4	3,5	3	17,5	15	1

Cum 2024 : Quantité de pluies enregistrées depuis le 01 mai 2024 à la date du 14 octobre  
Cum 2023 : Quantité de pluies enregistrées depuis le 01 mai 2023 à la date du 14 octobre  
ESAP : Ecart de pluies entre 2024 et 2023 à la date du 14 octobre  
EC91\_2020 : Ecart de pluie 2024 par rapport à la normale (moyenne) 91\_2020 à la date du 14 octobre  
NJP: Nombre de jours pluvieux depuis le début de l'hivernage à la date du 14 octobre;  
ECNJP : Ecart nombre de jours pluvieux entre 2024 et 2023 à la date du 14 octobre

## 9 SITUATION PASTORALE :

La saison a démarré avec l'installation de l'hivernage dans l'ensemble des wilayas de la zone agropastorale au courant de la 2ème décade de juillet. Toutes les wilayas ont été arrosées sauf celles du Nord (Nouadhibou et Zouerate) qui n'ont reçu aucune pluie, et des traces en Adrar.

Au cours des mois d'août et septembre la situation est marquée par l'enregistrement de quantités importantes de pluies sur tout au long de la période. Cependant des pauses pluviométriques sont observées par endroit durant la première décade du mois d'août perturbant ainsi la croissance des ressources fourragères.

Les fortes pluies enregistrées au cours de cette période ont favorisé le développement des pâturages, le remplissage des cours et retenues d'eau.

Le mois de septembre a été le mois, le plus arrosé depuis le début de l'hivernage avec l'enregistrement d'importantes quantités d'eau au niveau de certaines zones comme à Ould Yengé au Guidimakha favorisant le remplissage du bassin versant de karakoro, la montée des eaux du fleuve au niveau des certaines localités du Gorgol. En fin septembre le niveau de l'eau du fleuve a atteint presque le seuil d'alerte qui est de 12 mètres.

La fraction de couverture végétale analysée au cours de cette période montre une couverture végétale satisfaisante au niveau des différentes zones agropastorales du pays. Cette bonne couverture végétale observée s'explique par les fortes précipitations enregistrées au niveau des sites suivis. Par rapport à l'année passée la situation est nettement meilleure à la même période.

L'analyse des images NDVI montrent une production de biomasse légèrement positive sur l'ensemble du pays en 2024, avec cependant quelques zones déficitaires.

Elle est bonne dans les Wilayas du Hodh El Chargui, du Hodh El Gharbi, de l'Assaba, du Gorgol, du Guidimakha, du Trarza et du Brakna et existence de quelques poches déficitaires dans le nord de Hodh El Chargui, le nord du Tagant et le nord du Trarza.

Sur le reste du pays, la production de biomasse reste normale à déficitaire (Adrar, Nouadhibou, Inchiri)

Au niveau de la bande transfrontalière avec le Mali, la production de biomasse est relativement bonne en particulier du côté de la Mauritanie. En conséquence, on peut s'attendre à des mouvements de transhumance précoces du Mali vers le Hodh El Gharbi et l'Assaba si les conditions sécuritaires dans les zones d'accueil restent favorables.

L'analyse de la production de 2024 comparée à celle des années antérieures montre que :

Pour les moughataas d'Amourj, Bassikounou, et Sélibaby, la production de biomasse a commencé durant la fin de la seconde décade du mois de juin en suivant une périodicité normale. Au niveau de ces moughataas, la croissance s'est poursuivie de manière relativement forte, mais une pause pluviométrique intervenue durant le mois d'août a entraîné un retard de la production de biomasse dans de nombreuses localités. Malgré cette pause pluviométrique la production de biomasse de l'année 2024 reste globalement supérieure à celle de l'année 2023.

Les moughataas d'Amourj, Bassikounou (Hodh Ech Chargui), affichent une production de biomasse supérieure à la moyenne interannuelle.

Dans la moughataa de Kobenni (Wilaya de Hodh El Gharbi) la production est également supérieure à la moyenne.

Dans la moughataa de M'bout, nord de la Wilaya Gorgol, également la production est supérieure à la moyenne malgré un ralentissement de croissance du fait de la séquence sèche enregistrée entre juillet et août.

Dans la Moughataa de Mederdra (Wilaya Trarza), la production de biomasse est de manière générale légèrement au-dessus de la moyenne. Cependant, la production de biomasse n'est pas homogène avec de nombreuses localités déficitaires.

Globalement, l'année 2024 présente une bonne production de biomasse par rapport à 2023 malgré les périodes pauses pluviométriques. En effet, la fin de la saison pluviométrique a été plus ou moins tardive avec des quantités importantes de précipitations dans de nombreuses localités causant même des inondations. La situation par wilaya se présente comme suit :

#### Adrar

La wilaya reste toujours déficitaire en termes de pluviométrie, néanmoins on note une légère amélioration de la production de biomasse par rapport à l'année 2023. Toutefois l'indice de vulnérabilité de production de biomasse est négatif.

#### Assaba

Bien que l'on observe une amélioration des cumuls pluviométriques par rapport à 2023, la répartition spatiale reste inégale. L'indice de vulnérabilité de la biomasse est globalement négatif dans cette wilaya, bien qu'il soit meilleur que l'année dernière.

#### Brakna et Trarza

Dans ces 2 Wilayas, l'indice de vulnérabilité de biomasse est positif. En effet, on note une bonne pluviométrie avec des cumuls positifs.

#### Gorgol et Guidimakha

Comparé à l'année 2023, l'hivernage 2024 au niveau de ces deux Wilayas est marqué par une bonne pluviométrie avec un indice de vulnérabilité de la production de biomasse également positive dans toutes les moughataas.

#### Hodh Ech Chargui

La Wilaya a enregistré globalement une bonne pluviométrie, et toutes les moughataas affichent un indice de vulnérabilité positif, bien que des disparités existent. Cependant, la wilaya a subi une forte pression sur les ressources pastorales en raison de l'afflux des réfugiés maliens composés à majorités d'éleveurs. Par

conséquent, la vulnérabilité pourrait s'accroître avec l'arrivée continue des réfugiés et on doit s'attendre à une soudure pastorale précoce.

#### Hodh El Gharbi

Au niveau de la Wilaya du Hodh El Gharbi, on note un indice de production de biomasse positif au niveau de toutes les moughataas. La situation est en amélioration par rapport à l'année 2023 du fait de la bonne pluviométrie tout au long de l'hivernage

#### Inchiri et Dakhlet-Nouadhibou

Dans ces Wilayas, la situation pastorale reste précaire avec des indices des vulnérabilités toujours négatifs.

#### Tagant

Dans cette Wilaya une anomalie de production de biomasse très positive de l'ordre de 220%. Cependant, l'indice de vulnérabilité reste neutre.

En conclusion, l'hivernage de 2024 a été globalement moyen à excédentaire malgré un démarrage tardif et des périodes de pauses pluviométriques entre juillet et août surtout dans les zones pastorales et agropastorales.

Cette saison des pluies a été marquée par des phénomènes extrêmes notamment des inondations dans le Hodh Ech Chargui. Le débordement du fleuve Sénégal a été significatif dans de nombreuses localités du Gorgol, du Guidimakha et le Trarza causant des pertes de récoltes considérables. ...

## Éléments de bilan

Pour la campagne pastorale 2024-2025, la collecte s'est réalisée au niveau de 80 Sites sur l'ensemble d territoire national.

L'établissement du bilan fourrager tient compte de trois données fondamentales :

- La production fourragère, abstraction faite de toutes les déperditions, donc la production fourragère totale disponible évaluée en tonne de matière sèche ;



- La contribution des résidus agricoles des principales cultures (mil, sorgho, maïs, riz,), etc.
- L'appréciation des effectifs du cheptel (en nombre de têtes et en UBT) résidant sur le territoire national au cours de 9 mois que dure la saison sèche, ainsi que de leur besoin alimentaire pendant cette période.

## Production fourragère disponible

Il s'agit des différentes productions fourragères issues des pâturages naturels de la zone pastorale, et des autres zones marginales situées en zone agricole, des cultures fourragères ainsi que des résidus agricoles obtenus à partir des cultures céréalières et des légumineuses.

Pour l'obtention des productions disponibles, des taux de conversion spécifiques de chaque ressource ont été utilisés (voir tableau ci-dessous).

Tableau 37 : Coefficients utilisés

UBT	Coefficient utilisation résidus agricoles	Taux de croît utilisé	Disponible TMS
Bovin 0,8	Céréales (MSM) : 0,450	Bovin : 6%	Herbacée 1/3
Ovin 0,15	Paille riz : 1,3	Ovin : 3,5%	Ligneux 35%
Caprin 0,15	Fanes : 0,230	Caprin : 4%	Chaumes de mil : 40% ; chaume de sorgho et maïs : 50%
Equin 1	Son : 0,2229	Equin : 1 %	Fanes : 80%
Camelin 1	Son de riz : 0,075	Camelin : 1,3%	Son : 85%
Asin 0,5	Cosse de niébé : 0,6	Asin : 2%	Cosse de niébé : 90%

L'essentiel de la disponibilité des pâturages naturels est basé sur les productions en zone pastorale, mais aussi celles des enclaves pastorales

Ces productions sont consignées dans le tableau ci-dessous :

## Bilan fourrager national

Le bilan fourrager national est calculé en comparant les besoins alimentaires du cheptel résidant sur le territoire national pendant les neuf (9) mois que dure la saison sèche et les apports fourragers constitués de productions fourragères disponibles. En fonction des campagnes, il peut être déficitaire, excédentaire ou en état d'équilibre.

Tableau 38 : Bilan fourrager national : Disponibilités, besoins et écarts par wilaya

Willayas	Disponible Paturage naturel (TMS)	Disponible résidus agriculture (TMS)	Total Disponible PN &RA (TMS)	Effectif en UBT (Projection 2022)	Besoins UBT séjournant (TMS)	Ecart (TMS)
Trarza	2247361	290772	2538133	1265051	1688534	849599
Assaba	1831288	6077	918682	743043	1605131	- 686449
Hodh Ech Chargi	10745350	14824	10760174	1181637	1197554	9562619
Hodh El Gharbi	3249800	6057	3255857	999762	798625	2457232
Gorgol	764335	23669	788004	492379	2368268	-1580264
Brakna	957974	19894	977868	1470739	2041397	-1063529
Guidimakha	561917	1357	563274	7503182	249182	314092
Inchiri	230480	0	230480	150256	840148	-609668
Tagant	500148	362721	862869	683783	1098054	-235185
<b>Total</b>	<b>21,088,652</b>	<b>725371</b>	<b>21814023</b>	<b>14489831</b>	<b>12755409</b>	<b>9564479</b>

*Le bilan fourrager global calculé en comparant les besoins globaux théoriques du cheptel résidant dans toutes les wilayas sont estimés à 12 755 409 TMS et le disponible fourrager (réel) évalué à 21 81 402 TMS, ce qui fait ressortir un fourrager global de **9 564479 130 TMS**.*

La campagne pastorale 2024-2025 s'est achevée néanmoins, il est à signaler :

- L'inégale répartition des précipitations dans le temps et dans l'espace ;
- Les pauses pluviométriques enregistrées dans certaines localités du pays ;

Cette situation aura un impact négatif sur les résultats attendus. Pour ce faire, des mesures doivent être envisagées à l'effet de préserver les pâturages. Il s'agit de :

- Prendre les dispositions nécessaires pour mettre en place les pares-feux :

- Sensibiliser les éleveurs sur l'importance de préserver les pâturages en évitant les feux de brousse ;
- Faciliter les transhumances internes.
- Promouvoir la constitution de réserves fourragères et la promotion des activités de cultures fourragères ;
- Soutenir l'accès du bétail aux aliments pour bétail dans les zones à forte concentration ainsi que dans celles touchées par la sécheresse et les inondations.